

GENERALNI SPONZOR

PLAN
NOVI SAD

DaNS

DRUŠTVO ARHITEKATA NOVOG SADA



USTANOVILO JE 1994 GODINE KAD NAJVIŠE PRIZNANJE ČLANOVIMA DRUŠTVA ARHITEKATA NOVOG SADA
ZA IZUZETAN, STVARALAČKI I PREGALAČKI DOPRINOS ARHITEKTURI

TABAKOVIĆEVU NAGRADU ZA ARHITEKTURU

SIBIN ĐORĐEVIĆ

Novi Sad 2000



TABAKOVIĆEVA NAGRADA ZA ARHITEKTURU

DaNS

DRUŠTVO ARHITEKATA NOVOG SADA

TABAKOVIĆEVA NAGRADA ZA ARHITEKTURU

Tabakovićeve nagrade za arhitekturu, najznačajnije priznanje za arhitektonsko stvaralaštvo koje dodjeljuje Društvo arhitekata Novog Sada svojim članovima, ustanovljena je 1994. godine i znak je priznanja jednom od pionira naše moderne arhitekture i istaknutom graditelju Novog Sada arhitekti Đorđu Tabakoviću (1897-1971).

Veće Tabakovićeve nagrade za arhitekturu u sastavu:

arhitekti: Pavle Žilnik, Miroslav Krstonošić, Tatjana Vanjifatov-Savić, Zora Mitrović-Pajkić, Aleksandar Kelemen (dosadašnji dobitnici), dr Svetlana Vuković, dr Imre Harkai, Santa Krdžić-Crkvenjakov, Miodrag R. Jovanović (članovi veća) i Slobodan Jovanović (predsednik Veća), na zasedanju 15. avgusta 2000. godine, donelo je odluku da se Tabakovićeve nagrade za arhitekturu u 2000. godini dodeli arhitekti Sibinu Đorđeviću iz Štutgarta, za projekte i realizacije koje je u periodu 1953-1963. godine izveo u Novom Sadu, objektima i potezima koji su, na upečatljiv i beskompromisan način, promovisali modernu arhitektonsku misao i praksu sredine XX veka u domaćoj sredini. Saradnik i supotpisnik ovih radova bila je i arhitekta Milena Đorđević, koleginića i supruga g. Đorđevića.

Sibin Đorđević, diplomirani inženjer arhitekture, Novi Sad - Štutgart.
Monografska izložba povodom dodele Tabakovićeve nagrade za arhitekturu u 2000. godini., SPC „Vojvodina“, Novi Sad, novembar, 2000. godine.

Priredivač izložbe: Društvo arhitekata Novog Sada

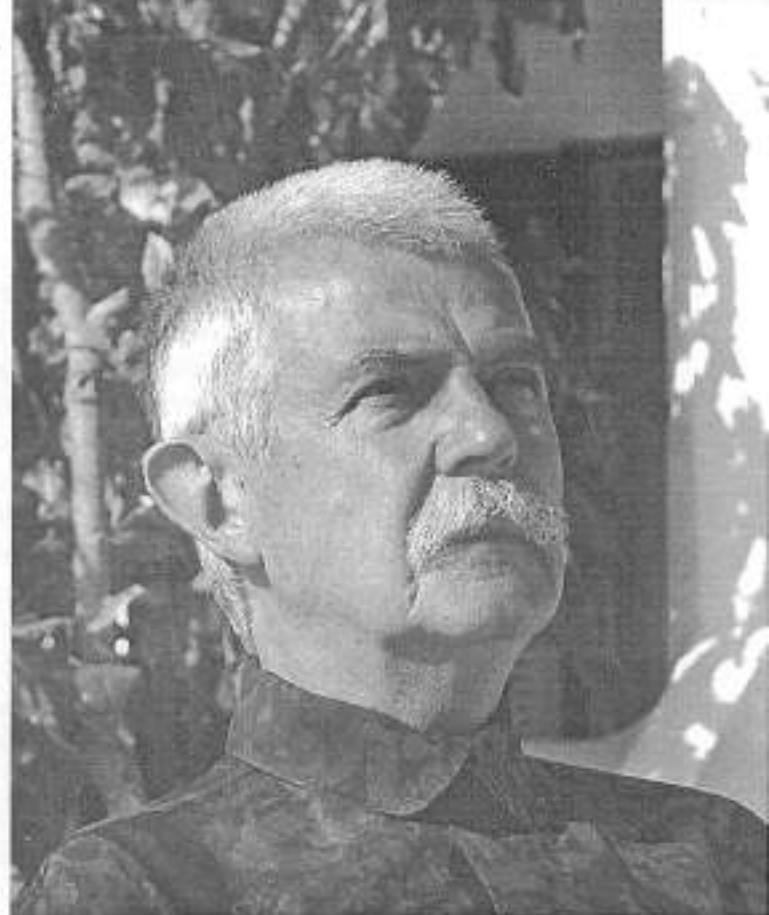
Autor teksta, koncepcije i kataloga izložbe: Vladimir Mitrović, istoričar umetnosti

Dizajn kataloga: Slobodan Jovanović, arhitekta i Vladimir Mitrović, istoričar umetnosti

Dizajn plakata izložbe: Milan Popov, arhitekta

Postavka izložbe: Evgenije Mikitišin

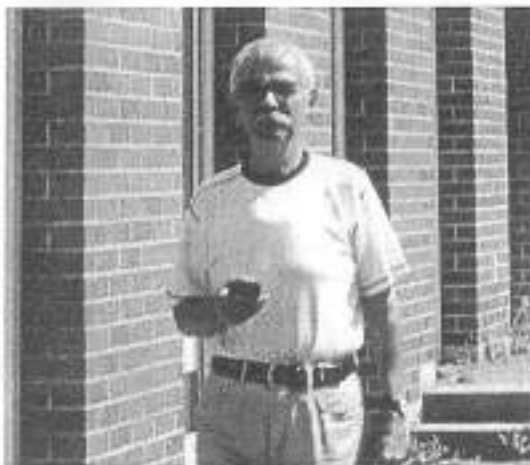
Štampa: Forma, Novi Sad, Jugoslavija, 2000.



SIBIN ĐORĐEVIĆ

BIOGRAFIJA

Sibin Đorđević (16. IX 1926, Vitkovo, Jugoslavija) studirao na Arhitektonskom fakultetu u Beogradu od 1945. do 1950. kada diplomira kod prof. Milana Zlokovića. Karijeru započinje u Urbanističkom zavodu grada Beograda gde radi do prelaska u Novi Sad, 1952. U Novom Sadu saraduje na razradama urbanističkih rešenja uslovljenih naglim posleratnim porastom broja stanovništva i pretvaranjem grada u kulturni centar Vojvodine. Tokom 1954. Đorđević dobija stipendiju od grada Novog Sada za studijski boravak u Parizu i Francuskoj, u okviru međunarodne grupe arhitekata, a u organizaciji Francuskog ministarstva za urbanizam. Tom prilikom arh. Đorđević se upoznao sa nizom Korbizijeovih dela koja su tih godina vrhunska svetska produkcija savremene arhitekture, što je ostavilo trajni uticaj na njegovo dalje arhitektonsko stvaralaštvo. Po osnivanju Arhitektonskog ateljea "Plan" 1956. Đorđević dolazi na položaj direktora i glavnog proaktanta gde ostaje do 1963. U tom vremenu nastaju svi projekti koje je izveo u Novom Sadu zajedno sa suprugom, arh. Milenom Đorđević (7. VI 1924.) kao i mnogo-brojni konkursni radovi. Početkom šezdesetih godina arh. Đorđević projektuje u Kruševcu neke od glavnih gradskih građevina kao i niz stambenih zgrada. Po odlasku u Nemačku, 1963. nastavlja arhitektonsku delatnost u svojstvu rukovodioca odeljenja za projektovanje kod Državne uprave za visokogradnju u Štuttgartu gde radi projekte za veće školske komplekse i upravne zgrade.



Ab. M. + S. Djordjevic, BOTNANGER STEIGE 6, 70193 Stuttgart

IZVEDENI OBJEKTI

Novi Sad:

Robna kuća "Uzor", ul. Modene, 1953.

Osnovna škola Vasa Stajić, 1955.

Poljoprivredni fakultet Novosadskog Univerziteta, projekat 1954; izvođenje 1956-1964.

Porodična stambena zgrada, ulica Vojvodanskih brigada broj 12, 1957.

Administrativna zgrada na Bulevaru Oslobođenja broj 69, 1957-58.

Stambeno-poslovna zgrada na bulevaru Mihajla Pupina broj 18 i 18/a, 1958.

Zgrada Skupštine Opštine Novi Sad, Žarka Zrenjanina 8/a, 1958-60.

Hotel "Park", projekat 1959; izgrađen 1962.

Administrativno-poslovne zgrade na Bulevaru Mihajla Pupina broj 6-14, 1963-65.

Stambena zgrada, ulica Ilije Ognjanovića broj 12 i 14, 1960.

Stambena zgrada, ulica Mileta Jakšića broj 3.

Stambena zgrada, ulica Vase Stajića broj 24-26.

Tipske stambene zgrade i stambeno naselje "Tozinovac", Futoški put.

Beograd, Kruševac:

Motel na Avali, 1960.

Kruševac:

Robna kuća, izgorela 1996.

Bioskop.

Stambene zgrade naselja „Češalj“, 1962-63.

Dom sindikata, 1964-66.

Nemačka:

Škola sa internatom za decu oštećenog sluha, Nurlingen, 1965-70.

Dom za siročad, Esslingen, 1968-70.

Poslovna zgrada (finansijska ustanova), Schorndorf, 1973-75.

visoka pedagoška škola, Nurlingen, 1981-85.

Rekonstrukcija spomenika kulture:

Kompleks stare psihijatrijske klinike, Winnenden, 1972-81.

Dvorac u mestu Waschenbeuren sa gornjim postrojenjem iz XVI i XVII veka, 1976-77.

Kao saradnik kod arh. Maje Đorđević-Muller i Siegfried Muller u Stuttgartu:

Pokrajinska banka Baden-Wurttemberg, Stuttgart

Nemačka industrijska banka, Dusseldorf

Štedna banka, Kunzelsau

Upravna zgrada sa muzejom preduzeća "Wusth", Kunzelsau

Urbanističko rešenje kružne raskrsnice u starom Drezdenu,

Prva nagrada na konkursima 1990-1998

Nagrađeni konkursi:

OŠ "Vasa Stajić", I nagrada, Novi Sad, 1954.

Univerzitetska četvrt, I nagrada, Novi Sad, 1954.

Prigradsko prizemno naselje "Tozinovac", Novi Sad, I nagrada

Narodna Banka na Trgu Republike u Beogradu, jedna od prvih nagrada

Narodna biblioteka u Beogradu, II nagrada, 1957.

Urbanističko rešenje centra Kruševca, I nagrada, 1959.

Uređenje Niške tvrđave, I nagrada

Deo Bulevara Maršala Tita, Novi Sad, I nagrada, 1963.

Hotel u Budvi, II nagrada

ARHITEKTA SIBIN ĐORĐEVIĆ

Pored različitih ocena izrečenih o jugoslovenskoj arhitekturi pedesetih i šezdesetih godina, obično od strane neposrednih aktera i protagonista koje su uglavnom kritikovali birokratski odnos prema arhitektonskom stvaralaštvu, iz tog perioda ostao je veći broj zgrada koje govore o skoro potpuno prozapadnom kursu domaćeg graditeljstva što je tada povremeno kritikovano kao "nedostatak domaćih, autentičnih inspiracija kod naših arhitekata". Mada nastajala u čvrstim socijalističkim stegama birokratizovanog društva u kome su preovladavala shvatanja i praksa koja arhitektonsku delatnost tretira kao голу i isključivu kategoriju privredne politike, pojedini arhitekti su uspeali da stvore prava i originalna autorska dela, u direktnom odnosu sa aktuelnom evropskom arhitektonskom produkcijom. Može se reći da je domaća arhitektura toga vremena išla isred svoga društvenog okruženja koje se relativno nezainteresovano odnosilo prema njenim akterima i manifestacijama. Tih godina stvarale su se čitave regionalne škole (Beogradska, Zagrebačka, Sarajevska). Oko kojih se okupljaju projektanti velikih državnih preduzeća i arhitektonskih biroa. Tradicionalno dobro organizovana udruženja arhitekata u Jugoslaviji značajno su doprinela svojim delovanjem, publikacijama i časopisima kao i susretima i Kongresima arhitekata, da se kod pojedinih stvaralaca razvije osećaj autorske odgovornosti kao i ambicija za afirmacijom. Tih godina bilo je dovoljno stvarati društveni klimu u kojoj bi se rezultati pojedinih arhitekata uočavali, registrovali i valorizovali. Za razliku od poslednjih decenija, jugoslovenski arhitekti su imali kvalitetnu podršku stručne, nedeljne i dnevne štampe, redovnih, mada malobrojnih izložbi, gde su na pravi način predstavljani i tretirani kao značajni kulturni i umetnički stvaraoci svog vremena. Prve posleratne generacije arhitekata imale su pred sobom, često i ne znajući, vredna arhitektonska dela nastala tek koju deceniju ranije, u međunarodnoj i srpskoj arhitekturi koja je velikim delom bila vezana za savremene evropske tokove. Profesori na beogradskom Arhitektonskom fakultetu bili su već tada svojevrsne legende, velikog obrazovanja i sa brojnim izvedenim objektima i napisanim knjigama, dok je potreba za novim projektantima godinama rasla usled hronične oskudice tehničke inteligencije. Po okončanju studija arhitekti su dlazili u novoosnovane Urbanističke zavode ili direktno u projektne biroa gde se upoznaju sa graditeljskom praksom ili saraduju na razradi arhitektonskih i urbanističkih projekata.

Po rečima arh. Đorđevića najveći uticaj na početku karijere imao je susret sa Korbizijeovim delima tokom studijskog putovanja po Francuskoj 1954. U nekim od prvih projekata Đorđevići (Sibin i supruga Milena) su plastično prikazali te uticaje i nova arhitektonska razmišljanja svoga vremena, utisak neposrednog susreta sa savremenom

arhitekturom u nastajanju, prvenstveno sa delima legendarnog Korbizijea, ostavio je vidnog traga na Đorđevićeva dela u Novom Sadu.

Praksa neke vrste arhitektonskih konkursa oživela je već sredinom pedesetih. Za određen broj javnih, upravnih i školskih zgrada bili su raspisivani interni konkursi preko kojih se dolazilo do realizacije projekata. Arhitekta Đorđević je učestvovao na jednom broju velikih javnih konkursa i to veoma uspešno. Od konkursnih radova koji nisu izvedeni treba pomenuti dva beogradska s kraja pedesetih na kojima je arh. Đorđević postigao zapažene rezultate. Na konkursu za Narodnu banku na Trgu Republike osvaja jednu od prvih nagrada, a na većem i značajnijem, za Narodnu biblioteku, II nagradu sa promišljenim projektom otvorene strukture prostranog atrijuma i zastakljenom kulom. Pobjeda na konkursu za osnovnu školu "Vasa Stajčić" dovela je do realizacije jedne od prvih novosadskih posleratnih školskih zgrada koje su označile potpun prekid sa tadašnjom praksom gradnje školskih objekata.

Prostor predviđen za univerzitetsku četvrt Novog Sada, smešten na jugu grada, pored Dunava sa slobodnim vizurama prema Fruškoj gori i Petrovaradinskoj tvrđavi, bio je prvi i veliki projektantski i graditeljski posao. Posle konkursa za Univerzitetsku četvrt iz 1954. i osvajanja prve nagrade realizacija prvog od objekata poverena je arh. Đorđeviću. Gradnja Poljoprivrednog fakulteta otpočela je 1956. Fakultat je rešen u četiri izdužena i simetrično postavljena paviljona (P+4+Pot.) sa zajedničkim prizemnim traktom. Nastava se obavlja u posebnim paviljonima - ratarski, stočarski, hemijski i biološki - koji su po unutrašnjoj organizaciji podeljeni na studentski i nastavnički međusobno povezane stepeništem i liftom, u čistoj dispoziciji radnih prostora. U središtu je izduženi prostor atrijuma dok se iza njega nalazi velika predavaonica lepezaste strukture. Konstrukcija paviljona je u armirano-betonskom staklenom sistemu dok su potkrovlja i glavni hol pokriveni ljuskama dajući identičnim objektima internacionalni izgled. Funkcionalne potrebe kao i želja da se smekša tvrdi završetak rezultirali su mekanim linijama gornjih silueta zgrada. Konstrukcija omogućava, prema potrebama, pomeranje pregradnih zidova. Upečatljiv izgled ovog kompleksa potenciran je čistom osnovom iz koje izrasta kao i harmoničnim, dosledno sprovedenim fasadnim rasterom sa plitkim brisolejama i polihromijom paviljona. U likovnoj obradi arh. Đorđević se koristi strukturom korišćenih materijala čime pojačava utisak likovnog tretmana kroz jedinstvenu celinu konstruktivnog, funkcionalnog i koncepcijskog aspekta. Mada je prizemlje "zatvoreno" slobodni stubovi koji opasuju objekte daju paviljonima određenu lakoću. Jednoličnost fasadnog platna razbijena je stepenišnim kubusima ugrađenim u jezgra objekata i pomerenim prema centru čime je

došla do izražaja povezanost i uslovljenost rešenja funkcije i spoljašnje arhitekture. Po izgledu i strukturi Poljoprivredni fakultet čvrsto je vezan za tadašnju Korbizijeovu arhitekturu, dok su spoljna pomoćna stepeništa na krajevima paviljona kao preslikana sa United, Habitation u Marseju (1947-1952). Gradnja ovog velikog kompleksa okončana je 1964. godine, a od prvobitno zamišljenih delova ostao je neizvedeni Veliki anfitheatar. Dobra urbanistička pozicija zajedno sa nenametljivom arhitekturom Poljoprivrednog fakulteta bila je dobra i kvalitetna osnova za stvaranje budućeg Univerzitetskog kompleksa.

Krajem pedesetih godina na novoprobijenoj bulevarskoj osi - od železničke stanice do budućeg Kameničkog mosta - po projektu arh. Đorđevića podignuta je poslovna zgrada za Urbanistički zavod, „Jugopetrol“, „Kooprodukt“ i „Zanatkop“. Objekat zamišljen sa prostranim prizemljem aneksom trebao je biti vidljiv sa svih strana pogledima prolaznika te se stoga nastojalo dati svakom pročelju zaseban, ali jednako vredan arhitektonski izraz. Ova sedmospratna administrativna zgrada podignuta u armirano-betonskom skeletu sa poprečnim membranama počiva na snažnim, razvojenim stubovima dok je ostali prizemni deo zastakljen. Uzdignut mezazin oblikovan je kao poseban likovni element iznad koga je plitka i uvučena terasa prve etaže. Odatle do ravne krovne konstrukcije sa karakterističnom otvorenom terasom nižu se spratovi kancelarijskog sadržaja sa plitkim bisolejama na fasadi. Kompoziciju obogaćuju unutrašnji stepenišni trakt naglašene vertikalne strukture kao i spoljne stepenište koje se u istom obliku pojavilo već na zgradama Poljoprivrednog fakulteta. Ovaj objekat kao da je projektovan u čuvenom pariskom ateljeu sa adresom Rue de Servas 35, a svoja izvorista ima u savremenim delima Le Korbizijea (stambena zgrada u berlinskoj četvrti Hanza na Interbau, 1957.) i Altoa (zgrada za urede i trgovinu, Helsinki, 1956.). Možda će najviše od svih Đorđevićevih objekata baš ovaj u neposrednoj budućnosti biti tretiran (i zakonski zaštićen) kao amblemski arhitektonski spomenik svoga vremena.

Dobro osmišljenu urbanističku lokaciju, unutar parkovskog prostora uz jednu od jakih saobraćajnica, arh. Đorđevići iskoristili su u potpunosti u zamisli hotela "Park". Projekat su okončali maja 1959, a gradnja i opremanje hotela trajalo je 1962. Hotel je prostorno rešen u dve celine što je neposredno proizišlo iz same funkcije: petospratni hotelski trakt sa prizemnim aneksom kao restoranskim delom i pratećim prostorijama bilo je odgovarajuće rešenje.

Prizemlje je nešto povučeno odajući utisak postolja obloženog prirodnim kamenom, sa naglašenim ulazom, dizajniranim u mirnim i plemenitim linijama. Ovaj arhitektonski detalj kroz primere iz savremene arhitekture Đorđević će kasnije detaljno opisati u svojoj knjizi

"Eingänge - Anlage, Form, Konstruktion" (1973). Iz uzdignutog prizemlja izrasta hotel sa otvorima raspoređenim u vidu šahovskih polja i otvorenom terasom namenjenoj rekreaciji hotelskih gostiju. Čitavo telo hotela je funkcionalno perforirano sem na stepenišnim traktovima čime se pojačava simetrija ovde prisutna kao naglašeni likovni izraz. Hotel "Park" u svom arhitektonskom izrazu podseća na dela tzv. "Zagrebačke škole" pedesetih godina. Kao prvi posleratni hotel u Novom Sadu namenski projektovan i građen, hotel "Park" je opravdao svoja očekivanja, posebno u kapacitetu. Naime, u hotelu je u isto vreme moglo biti usluženo oko hiljadu posetilaca, sa restoranom, barom, banket salom i terasom kojima su narednih decenija enterijeri znatno imenjeni. Od prvobitno zamišljenog plivačkog bazena i banjanskog kompleksa kasnije se odustalo. Sredinom sedamdesetih, tokom renoviranja hotela po projektu Zore Pajkić zatvorena je krovna terasa čime je znatno promenjena koncepcija otvorenog krova koju arh. Đorđevići zagovaraju na većini svojih projekata. Tom prilikom je znatno povećan i kapacitet hotela. U neposrednoj okolini 1980. podignut je novi hotel "Park II", po projektu Miroslava Krstonišića.

Jedan od najosetljivijih problema savremene arhitekture je skladno uklapanje u zatečene blokove ili ambijente gradskog prostora. Da bi se postiglo jedinstvo prostorne celine neophodno je obratiti posebnu pažnju na osetljivi odnos novog i starog. Đorđević je imao zanimljiv zadatak da popuni prazninu između monumentalnih građevina predratne moderne ("Kroacija", arh. M. Sekulić, 1931 i "Banovina", arh. D. Brašovana, 1939) - sa stambeno-poslovnim objektom za potrebe Zavoda za izgradnju grada Novog Sada. Autor je projektovao zgradu (Bul. Mihajla Pupina 18 i 18/a) radikalno, potpuno u duhu svog vremena. Stambeni blok (P+5) je postavljen na novu pešačku regulaciju spajajući dve ulice dok je poslovni aneks jako isturen u prostor, naspram Banovine. Urbanistička pozicija objekta omogućila je pojavu manjeg pešačkog poluostrva. Naglašen funkcionalistički princip Đorđević dosledno nosi i na fasadama stambenog trakta koje su obogaćene dubokim lođama terasa i karakterističnom betonskom plastikom. Taj svojevrsni ukras funkcionalizma kulminira na viši zonama zgrade prema bulevaru i ravnom krovu sa otvorenom terasom. Poslovni aneks prozirne armirano-betonske strukture za etažu je niži i počiva na masivnim stubovima sa prvobitno otvorenim prizemljem. Dve fasade su zastakljene dok je ona prema Banovini izvedena minimalistički, kao ravna zidna površina. U vreme kada je podignuta ova zgrada je izazivala veliku pažnju kako građana tako i arhitekata Novog Sada svojim Korbizijeovskim izgledom. Ona je još jedna od primera Đorđevićevih objekata koji na pravi način korespondiraju sa svojim vremenom. Danas ova zgrada, posebni njen poslovni aneks, predstavlja jedan od najlepših, primera

funkcionalističke arhitekture pedesetih na ovim prostorima i kao takvu je i treba posmatrati.

Od ostalih kolektivnih stambenih zgrada koje su Đorđevići projektovali u Novom Sadu treba spomenuti objekat u ulici Vase Stajića 24-26 nešto teže, blokovske strukture kao i nešto manju i prvobitno elegantniju stambenu zgradu u ulici Milete Jakšića broj 3, nedavno nadograđenu. Vrhunac u stambenoj arhitekturi Đorđevići dostižu u velikoj stambenoj zgradi u ulici Ilije Ognjenovića. Masivna desetospratnica izazvala je mnogo kontraverznih tumačenja, od osetljivog urbanističkog položaja i hipertrofirane strukture, do tvrde i preterano funkcionalističke arhitekture koja je suprotstavljena mirnoj (građanskoj) graditeljskoj tradiciji druge polovine XIX veka i modernim međunarodnim građevinama smeštenim u neposrednoj okolini. Ipak, ova stambena zgrada ostaće upamćena kao primer radikalne intervencije u staroj, zatečenoj zoni što je čini rarijetnim primerom modernističkog nasrtaja na urbano gradsko tkivo nagovešteno još u predratnim urbanističkim planovima arh. Branka Maksimovića i Juraja Najdharta za Novi Sad.

Stambena vila (ulica Vojvođanskih brigada 12) usamljen je primer individualne kuće u projektantskoj karijeri arh. Đorđevića. U procesu nastajanja arhitektonskog dela od posebnog su značaja uslovi pod kojim se naručuje jedan objekat kao i kvalifikovanost naručioca. Tako se i na ovom primeru pokazalo, ako poručilac arhitekti da određene ruke, dobiće originalno i nadahnuto arhitektonsko delo, kakvo je bez sumnje vila građena za Izvršno veće. Kuća je podignuta na rubu nekadašnjeg Malog Limana, u okruženju vila nastalih tokom tridesetih godina od kojih su neke najlepši primeri novosadske međuratne moderne. Iz blago uvučenog postolja prizemlja izrasta telo dvojne kuće sa otvorenom terasom na ravnom krovu i uvećanim prozorskim otvorima. Arhitektonski detalji, ograda, balkonske i dvorišne, odaju utisak želje za totalnim dizajnom. Koliko ova kuća predstavlja pravu novost u posleratnoj arhitekturi grada toliko i korespondira sa lokalnom tradicijom gradnje porodičnih kuća posebno u osnovi.

Kao plod predratnih i ratnih posleratnih urbanističkih smernica - Maksimović (1937), Najdhart (1937, 1940), Marinković (1950) - bulevaru Mihajla Pupina bile su neophodne monumentalne građevine na poteze od Banovine do nove Pošte. Funkcionalizam kao formalna stilaska odrednica nametnuo se sam po sebi i po potrebama ondašnje mode građenja. Zgrada SO Novi Sad, građena je između 1958-1962. kao prva od repernih građevina na tom delu bulevara. Sastoji se iz dva povezana bloka, nejednakih površina i visina. Struktura objekta je čvrsta, parapetni frizovi odvajaju pojaseve otvora sa plitkim, tada modernim brisolejima i pilastrima prizemlja koje prati manji pad terena na tom

potezu. Tehnički čist i jednostavan, trakt kancelarijske zgrade ka bulevaru završava se velikom zidnom površinom sa nosačima zastava u vrhu, amblemskim ukrasom fasada međuratnog modernizma. Svečani deo zgrade, predvorje i skupštinska sala na spratu, arhitektonski je naglašen sa više fasadne dramatičnosti. Ponovo srećemo vizuelno upečatljive funkcionalističke elemente koje Đorđevići rado primenjuju: slobodni stubovi prizemlja, visoki međusprat zastakljenih površina te jedinstveno oblikovan završni deo sa jednostavno tretiranim otvorima i krovnom terasom. Autori dobro koriste urbanističku postavku po kojoj svečani deo zgrade Opštine postaje ujedno i ugaoni objekat sa slobodnim prizemljem uz susedni blok stambenih zgrada presečene ulice. Arhitekte Đorđevići su u ovom velikom projektu donekle udaljavaju od arhitekture na tragu Korbizijea, mada i dalje koriste funkcionalističke detalje koje su upotrebljavali i na prethodnim objektima, posebno na svečanom delu novosadske Opštine. Svakako da su poslovne zgrade prema bulevaru - Banka i Osiguravajuće društvo, građene u periodu konačnog okončanja radova oko probijanja nove saobraćajnice, 1963-65 - projektovane i zamišljene kao svojevrsna kulisa sa slobodnim pešačkim prolazima, što je direktno uticalo na njihov jednoličan i nenametljiv ritam od koga odstupa jedino trakt opštinske zgrade čija je fasada zamišljena kao glavna likovna komponenta čitavog bloka. Zgrade na bulevaru su plod uvođenja novih konstrukcija i materijala funkcionalno tretiranih u čvrstoj vezi unutrašnjih kancelarijskih prostora sa koncepcijom same fasade kao zastakljene površine sa lakim pojasevima parapeta. Prednosti takve zamisli su višestruke; ručni rad na objektu potpuno je zamenjen radom u radionici, vreme gradnje je u velikoj meri skraćeno dok je održavanje jednostavno, a opterećenje konstrukcije minimalno. Tako se brzo i jeftino gradilo čime se uglavnom zadovoljavala utilitarna potreba za poslovnim prostorom. Arh. Đorđevići su na novom bulevaru imali još projekata. Na konkursu raspisanom tokom 1963. njihov rad, "Urbanističko rešenje desne strane produžetka Bulevara" (publikovan u Arhitektura Urbanizam 20/1963:22) dobio je prvu nagradu. Autori su za prostor preko puta svojih već izgrađenih objekata dali zamisao velikog stambeno-poslovnog bloka sa robnom kućom, bioskopom i sličnim sadržajima kao i prostranim ispuštima namenjenim pešacima. Čitav spiralno zamišljen blok kulminira vitkom dvanaestospratnicom otvorenog prizemlja smeštenom na rubu raskrsnice. Taj pravilni paralelopiped sa tzv. visećom staklenom fasadom, krajnje redukovano izgleda, bio je tipičan primer poslovnog oblakodera/solitera koji su u to vreme podizani širom ondašnje države. Posle pobeđe na urbanističkom konkursu za uređenje centra Kruševca, Đorđevići su u tom gradu bogate graditeljske tradicije, projektovali nekoliko poslovnih i stambenih zgrada

u vremenu između 1960-64. Po volumenu najmonumentalniji je Dom sindikata naručen kao središte mnogobrojnih društvenih organizacija toga doba. Zgrada je građena između 1964-66 kao masivna petospratnica pravougaone osnove sa otvorenom terasom na krovu. Arhitektonska opna Doma sindikata je smirena, koncipirana u punim i zastakljenim pojasevima. Ova zgrada je u karijeri arh. Đorđevića bila na neki način vrhunac u ostvarenju funkcionalističkih ideja potpuno otvorene arhitektonske strukture kombinovane sa neskrivenom konstrukcijom i likovnim elementima koji iz te veze proizilaze. Stambene zgrade u naselju "Češalj", projektovane i građene nešto ranije, samostalne su petospratne lamele podignute u armirano-betonskoj konstrukciji sa isturenim terasama i ravnim krovovima. Njihov izgled i strukturu u mnogome je diktirao i urbanistički položaj uz veliku saobraćajnicu.

Po dolasku u Nemačku, Đorđevići nastavljaju projektantsku delatnost specijalizirajući se vremenom pretežno za projekte školskih i upravnih zgrada, dečijih internata i visokih državnih škola. Prelazak u potpuno novu radnu i životnu sredinu za bračni par Đorđević značio je i novi podsticaj. Već 1965. u projektu za Školu sa internatom za decu oštećenog sluha u Nuringenu (kompleks završen 1970.) pokazuju da su sposobni da se nose sa velikim i kompleksnim projektantskim zadacima. To je prostrani kompleks paviljonskog tipa sa više objekata koji su smešteni na terenu sa blagim nagibima i lepom okolinom. Kompleks obuhvata školski centar sa plivačkim bazenom i dečijim vrtićem kao i internat za školsku decu sa pratećim objektima za ishranu te stanove za službenike. Sve ukupno oko 11 hiljada m² sa radovima vrednim 24, 7 miliona DM. Teren gde je kompleks podignut zahtevao je razne nivelacije dok je mirna i staložena arhitektura izvedena gotovo isključivo u betonu sa bojenim površinama. Još na ovom ranom projektu Đorđevići pokazuju naklonost prema rešenjima unutrašnjih partija i detalja, holova i posebno spiralnih stepeništa.

Intenzivan odnos sa prirodnom okolinom arhitekti postižu i u projektu Doma za siročad u Esslingenu koji je realizovan u vremenu od 1967-70. Proširenje postojećeg internata zahtevalo je izgradnju novog objekta u severnom delu kompleksa. Objekat ima manji atrijum i obuhvata dve grupe spavaonica kao i prostorije za rad i dnevni boravak. Arhitektonski povezan sa internatom no funkcionalno rešen odvojen je i dom za upravni-ka. Zgrada je izvedena od opeke sa naglašenom betonskom konstrukcijom. Spoljni izgled obogaćen je brojnim elementima vezanim za ambijent dok je atrijum dizajniran veoma detaljno i izražajno.

Poslovna zgrada finansijske uprave u gradu Schorndorf-u (1973-75) smeštena je između dva stara arhitektonska spomenika sa kojima formira prostrani trg. Ova nevelika zgrada se svojim proporcijama i arhitektonikom kao i izborom materijala - kamen, drvo, bakar, staklo - adekvatno uklopila u postojeći ambijent. U ovom slučaju je primenjena poznata svetska praksa po kojoj se novi objekat skoro neposredno približava staroj, zatečenoj zgradi i u kontaktu stvara jedan sasvim nov prostorni sadržaj.

Sledeći veliki školski kompleks, Visoku pedagošku školu, arh. Đorđević projektuje u okolini grada Esslingena tokom 1975-78. Urbanističko-arhitektonsko rešenje je bilo uslovljeno topografijom terena i naročito diferenciranjem zgrada unutar kompleksa. Svi objekti su izvedeni u vidljivom betonu kojim je obložena skeletna konstrukcija. Unutrašnja arhitektura data je u kolorističkim akcentima, takođe uglavnom u betonu. Kompleksom dominira osmospratna zgrada za nastavu, upravu i biblioteku. Terasasto, prema terenu nadovezuju se anfitetri kao i sportska sala, plivački bazen i slobodni tereni za sport i gimnastiku. Zgrada za prirodne nauke takođe je prilagođena terasastom terenu. U nastavku kompleksa smeštenog u parkovskom okruženju je restoran sa trpezarijom čiji su prilazi u stepenastim nivoima bliski postmodernističkim načelima.

Tokom 1981. arh. Đorđević projektuje Visoku poljoprivrednu školu u Nuringenu koja će ujedno biti i poslednji u nizu velikih projekata za školske i državne ustanove. U prvoj etapi izvedena je velika centralna zgrada sa prostorima za nastavu, aulom i bibliotekom. Objekat predviđen za praktičnu nastavu i smeštaj poljoprivrednih mašina fizički je nešto izdvojen iz kompleksa. Glavna zgrada je građena od crvene opeke sa u belo bojenom krovnom konstrukcijom i otvorenom terasom koja asocira na slična rešenja iz

Đorđevićevog novosadskog perioda. Vešto uklopljena u parkovsko okruženje škola je osmišljena u skladnim i izbalansiranim arhitektonskim masama.

Zajedno sa arh. Sibinom Đorđevićem na ovim velikim i skupim projektima školskih kompleksa i internata radi arh. Horst Ossenberga. Ovaj projektantski par autori su knjige "Eingänge - Anlage, Form, Konstruktion" izdate kod Julius Hoffmann Stuttgart 1973, gde su između ostalih primera ulaznih partija publikovani radovi arh. Đorđevića u Nemačkoj i Srbiji - hotel Park u Novom Sadu i motel na Avall. Arh. Đorđević se u svom projektantskom delovanju u Nemačkoj uspešno bavio i revitalizacijom istorijskih spomenika. U dužem vremenskom periodu bio je profesionalno vezan za urbanističko-arhitektonsko rešenje kompleksa stare psihijatrijske klinike u Winnenden-u gde učestvuje u renoviranju i obnovi većeg broja istorijskih objekata u okviru kompleksa.

U vremenu od 1990-98. arh. Đorđević je učestvovao kao saradnik arhitektonskog biroa arh. Maja Đorđević-Muller i Siegfried Muller-a na većem broju konkursa na kojima je osvojena prva nagrada. To su uglavnom zgrade banaka koje na pravi način predstavljaju savremeni arhitektonski trenutak Nemačke poslednje decenije XX veka.

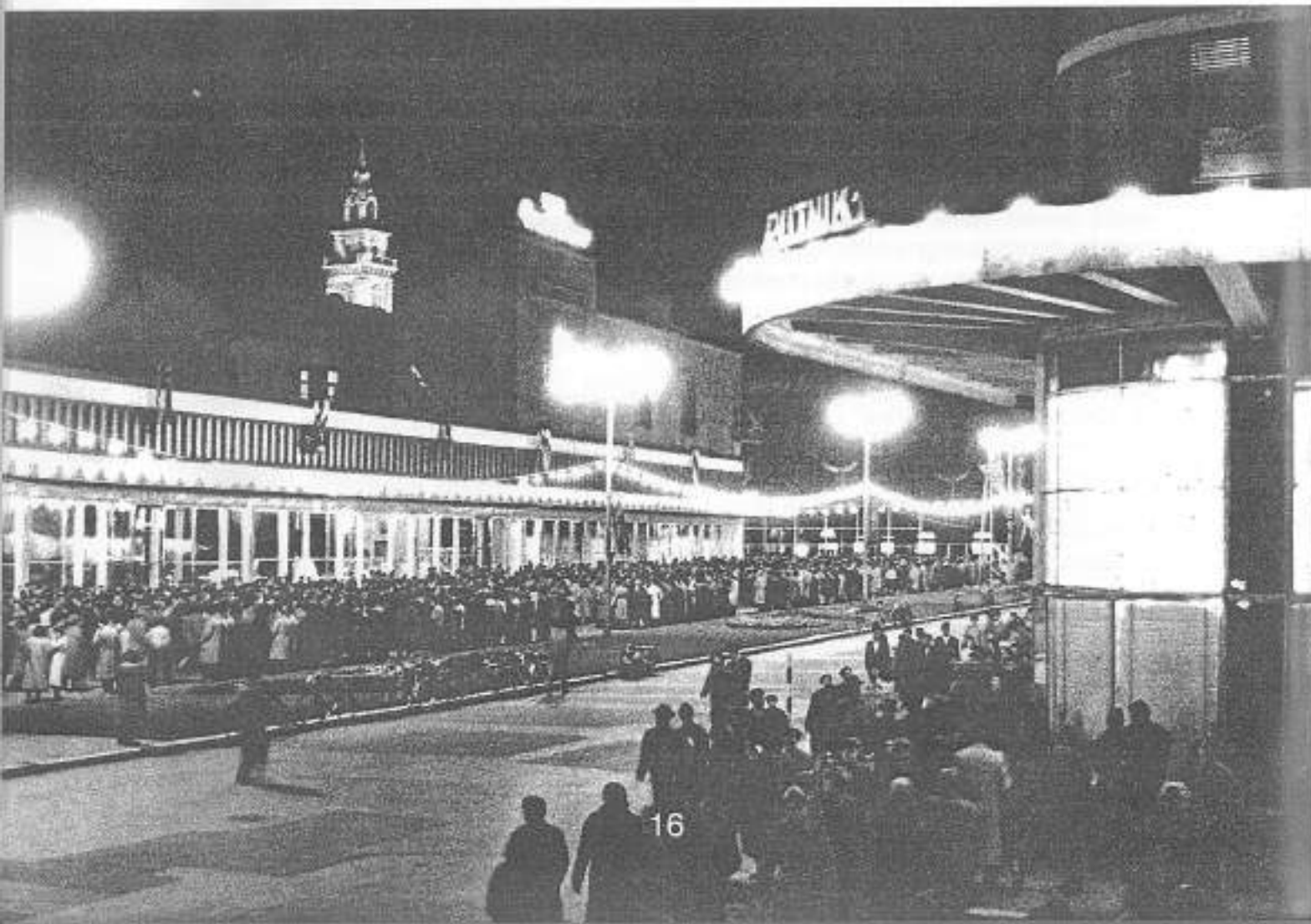
Duga i plodna karijera arhitektonskog para Đorđević od svog početka išla je uzlaznom putanjom. Oni pripadaju grupi jugoslovenskih pro Korbizijevskih arhitekata (arh. Drago Galić i dr.) druge polovine pedesetih godina koji su na tragu arhitekture savremenog velikana stvarali dela u maniru svoga vremena koja će kao takva ostati upamćena u domaćem posleratnom graditeljstvu. Posle niza kvalitetnih i savremeno koncipiranih gradskih objekata u Novom Sadu i Kruševcu, arh. Đorđević je u Nemačkoj nastavio uspešno bavljenje graditeljstvom. Radeći godinama na velikim projektima izveo je nekoliko krupnih obrazovanih kompleksa koji su svojom arhitekturom, ponekad isključivo od betona, uspeali da zadovolje visoke zapadne standarde za gradnju školskih i internatskih ustanova. Tabakovićevu nagradu za arhitekturu, dodeljenu po šesti put, arh. Đorđević dobio je kao dosledni i beskompromisni promotor moderne arhitektonske misli sredina XX veka u domaćoj sredini. Neke od zgrade koje je arh. Đorđević stvorio u Novom Sadu tek će vremenom poprimiti spomenički karakter i kao primer radikalnog arhitektonskog izraza svoga vremena ostaće znameniti sloj gradske arhitektonske baštine.

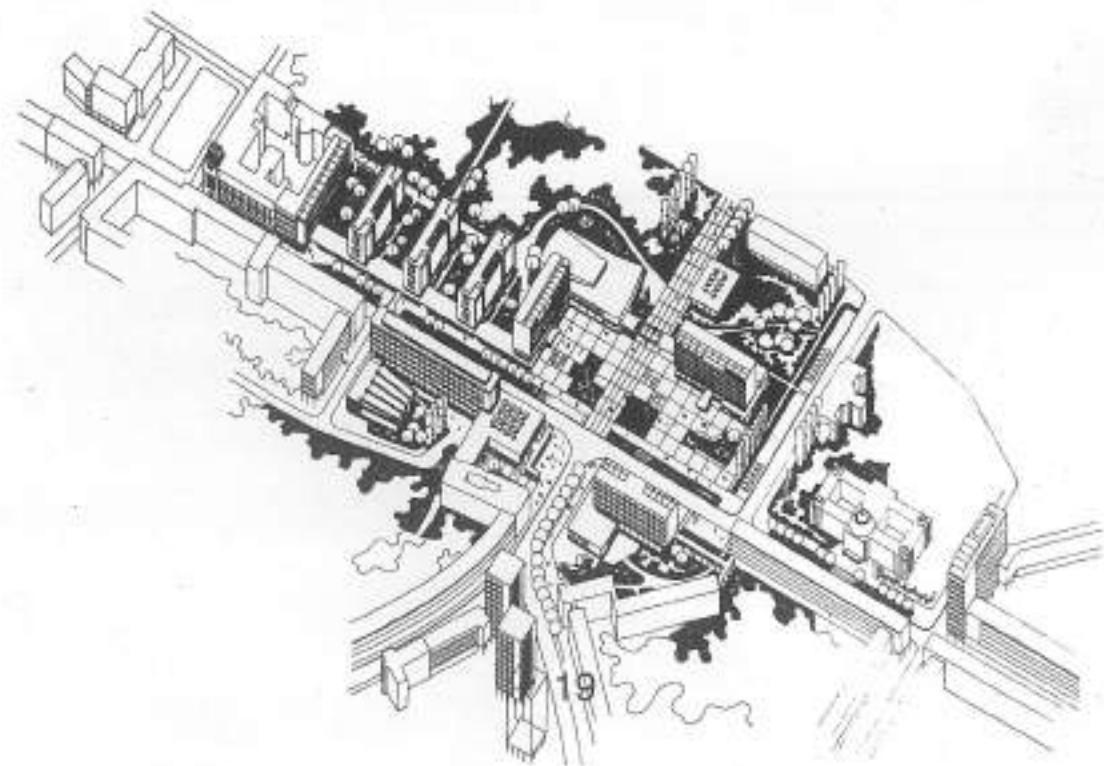
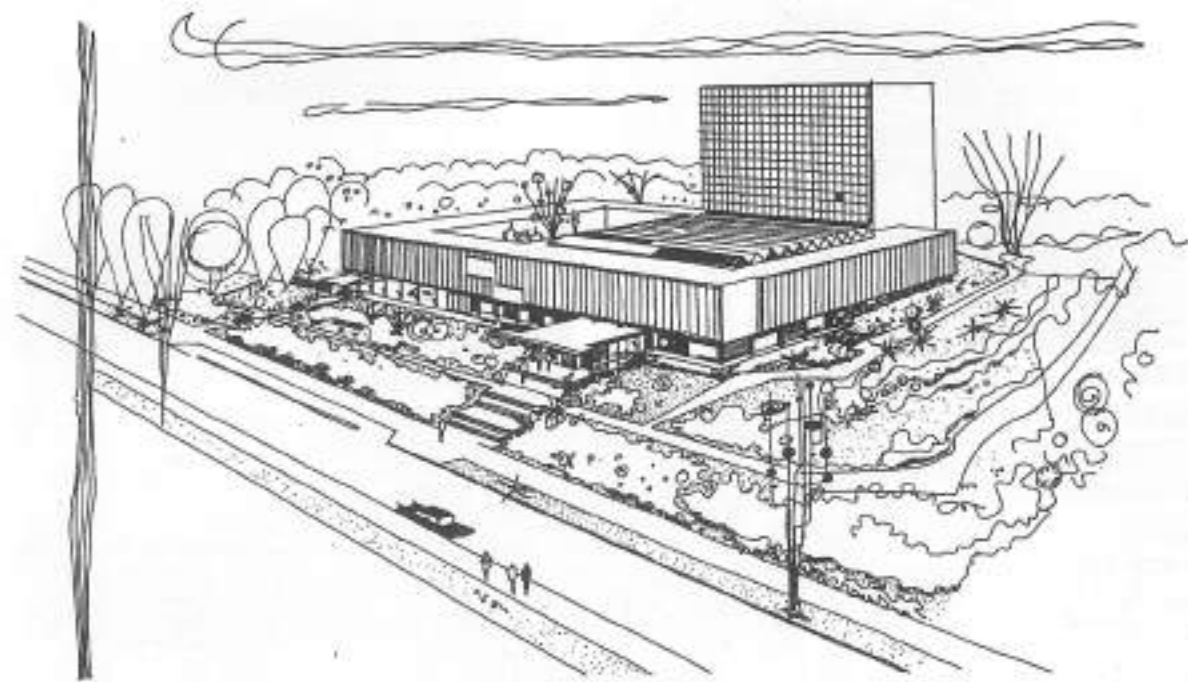
Vladimir Mitrović

Bibliografija:

- Contemporary Yugoslav Architecture, katalog izložbe, Ljubljana, april 1959.
M. Krstonošić, Hotel "Park" u Novom Sadu, Arhitektura Urbanizam 17/1962.
Lj. V. Prva izložba Arhitekture Vojvodine u Novom Sadu, Dnevnik 24. VI 1962.
M. Krstonošić, Poljoprivredni fakultet u Novom Sadu, Arhitektura Urbanizam 18/1962.
V. Bjelikov, Rekonstrukcija centra Novog Sada, Arhitektura Urbanizam 20/1963.
Đ. Petrović, Novo lice Novog Sada, Politika 14. III 1965.
H. Ossenberga, S. Đorđević, Eingänge - Anlage, Form, Konstruktion, Stuttgart 1973.
S. Jovanović, Katalog II Salona „Arhitekture u Vojvodini 1970-1977“, Galerija „Lazar Vozarević“, Sremska Mitrovica 1977.
S. Jovanović, Arhitektura u Vojvodini, Polja 277/1982.
P. Vasić, Umetnost u Kruševcu, Novi Sad 1989, 68-69.
P. Vasić, Umetnička topografija Kruševca, Novi Sad, Kruševac 1990, 303, 316; sl. 82, 83, 84.
M. Savić, Đorđević Sibin, arhitekta, Enciklopedija Novog Sada 7/1996, 273-274.

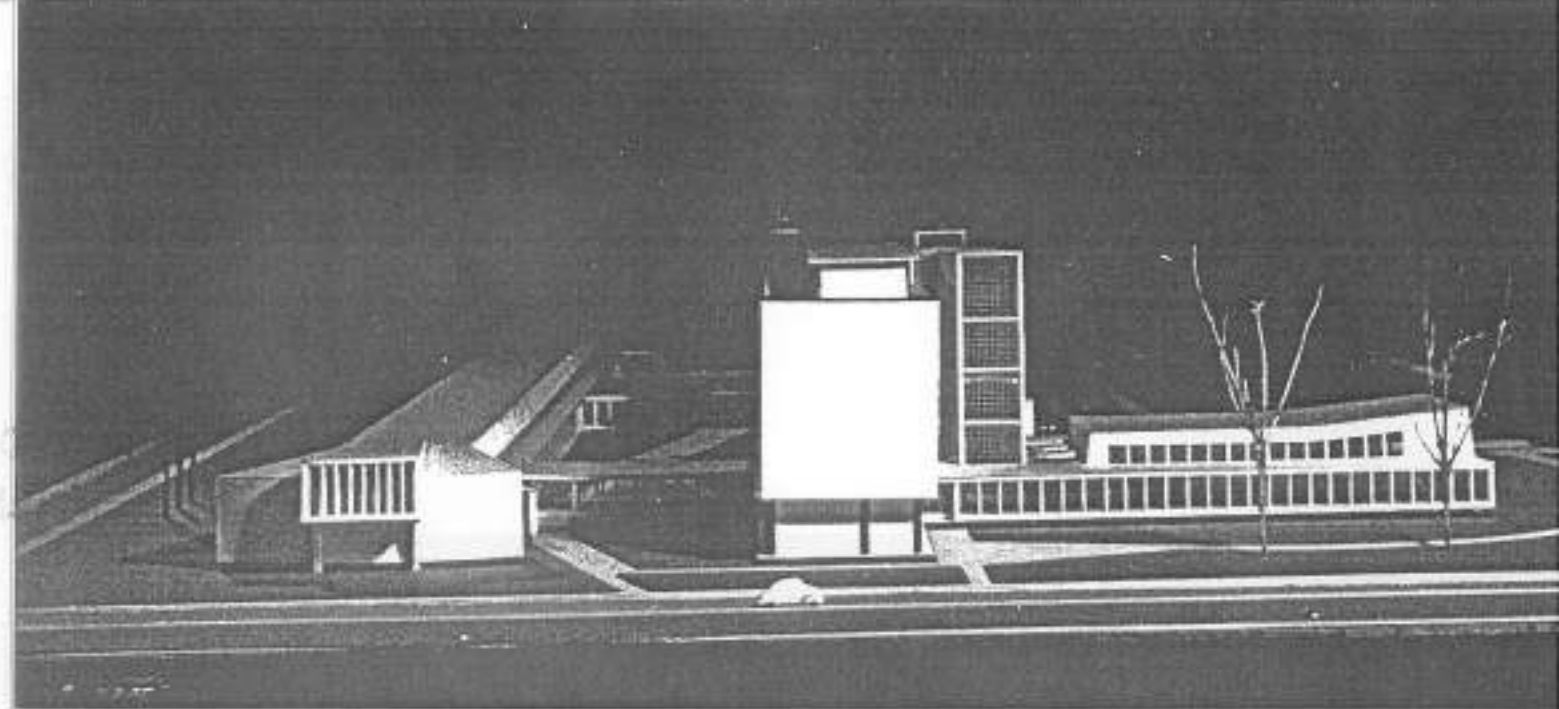
1







20



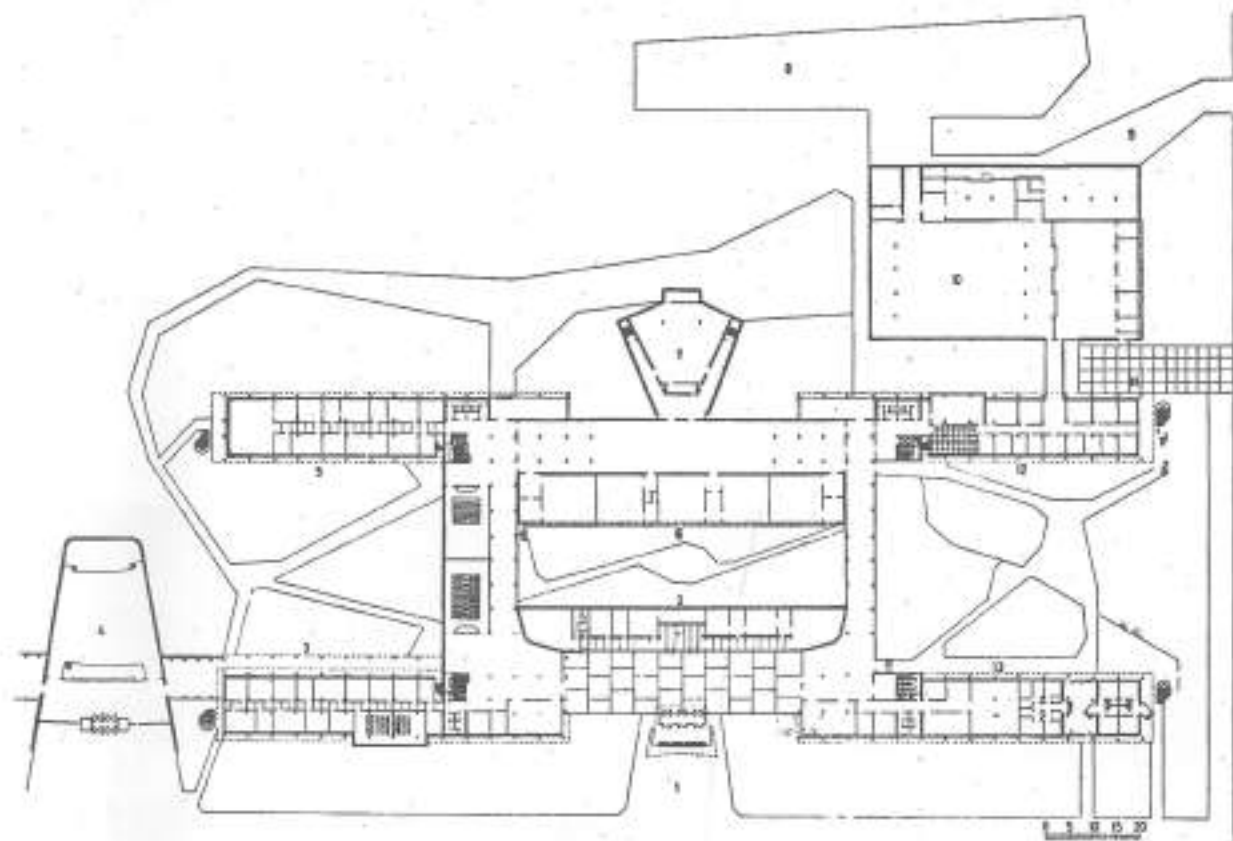
9

10

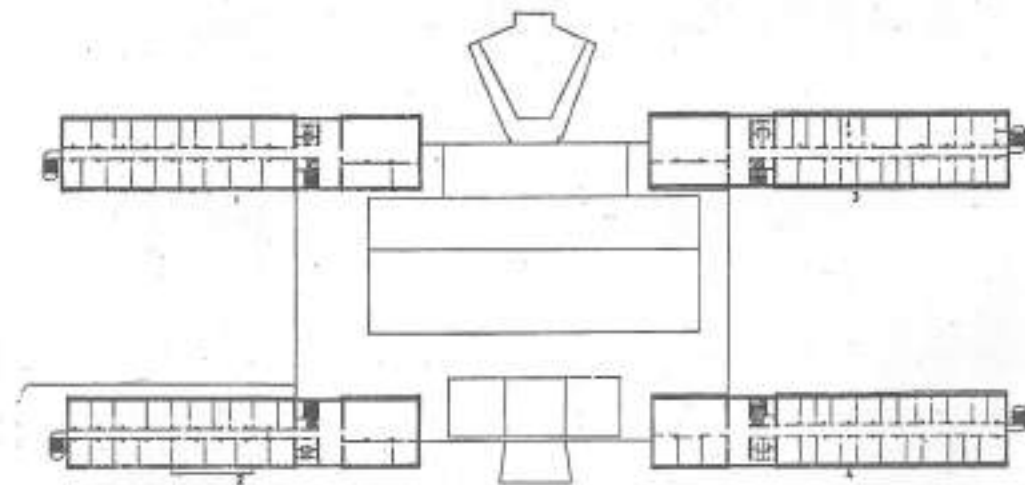


21





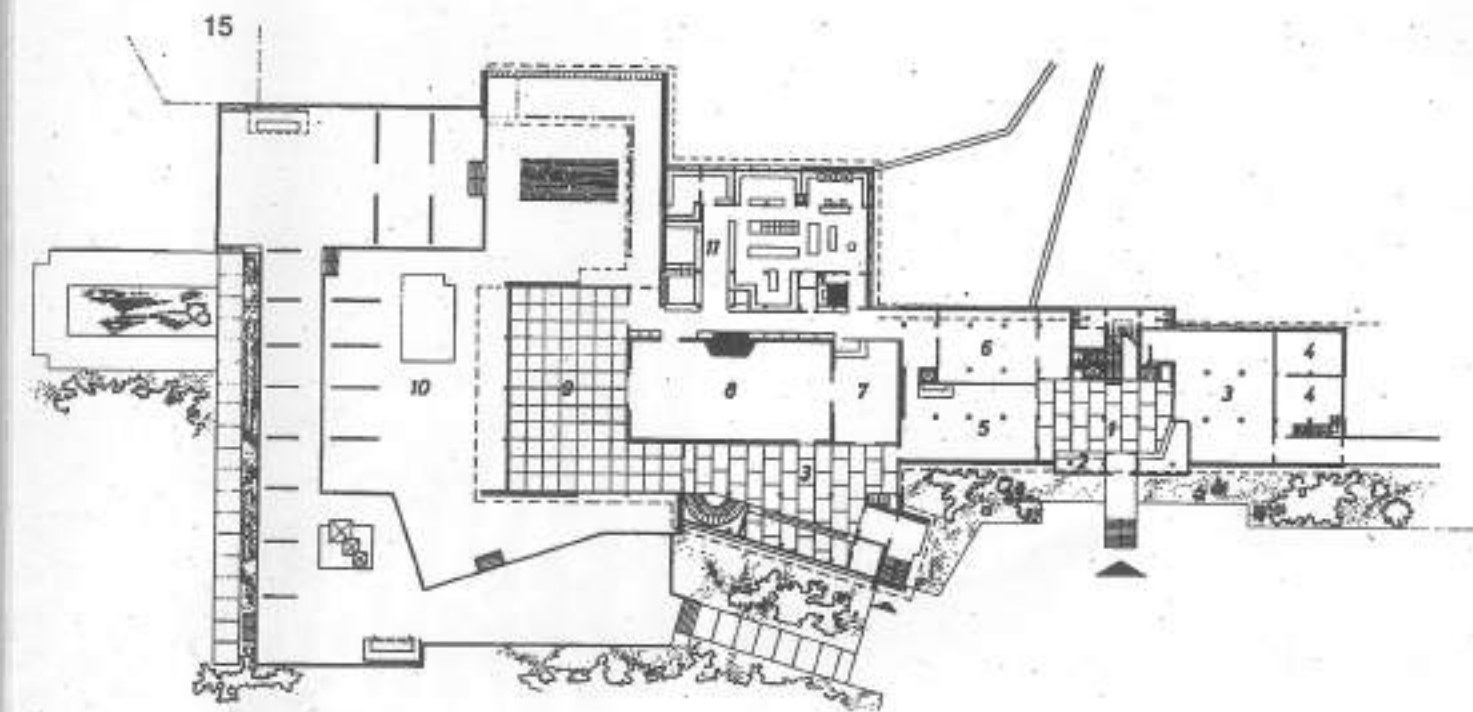
13



24



25



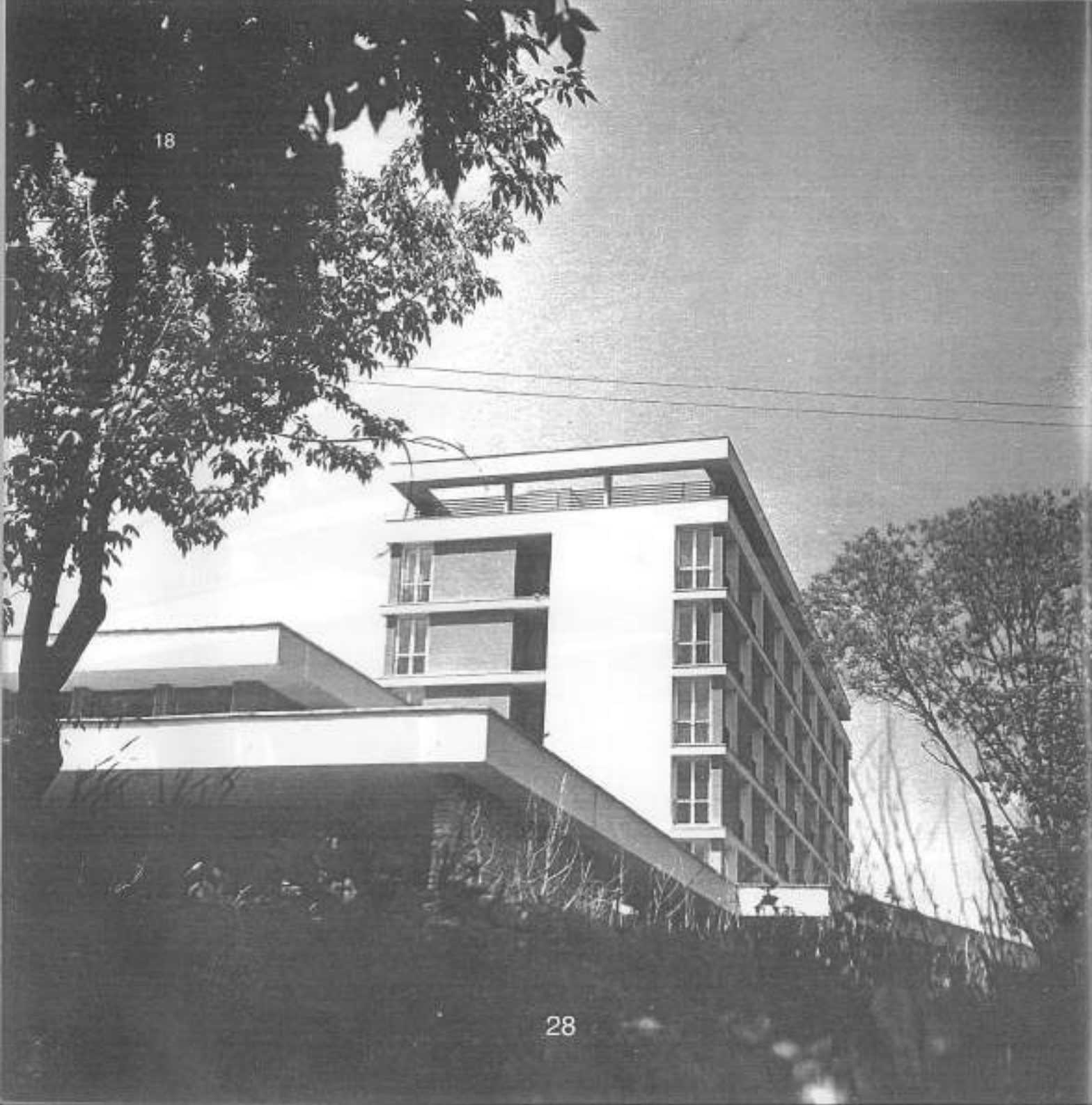
26



17

27

18



28



19



20



21

29

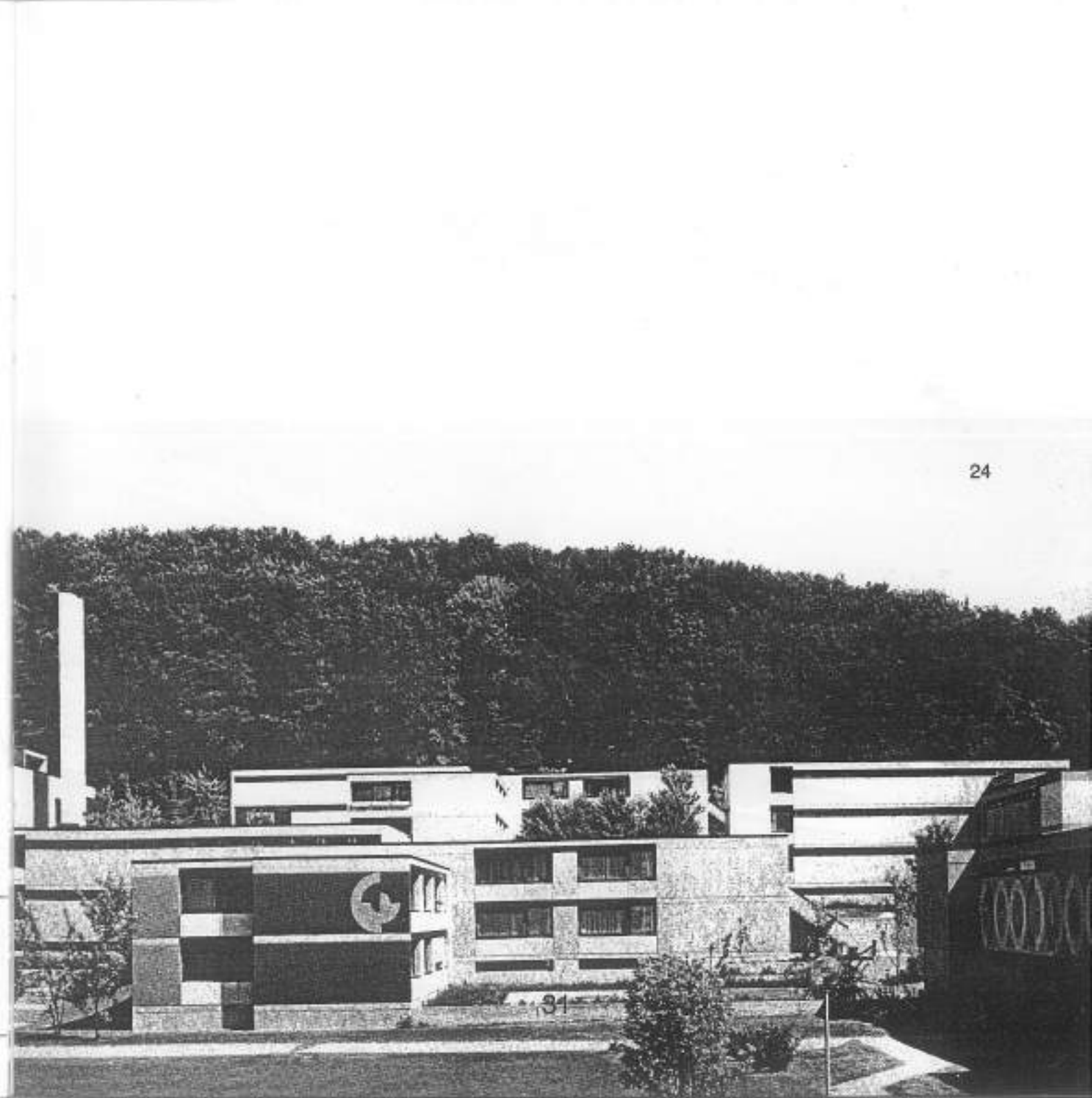


22



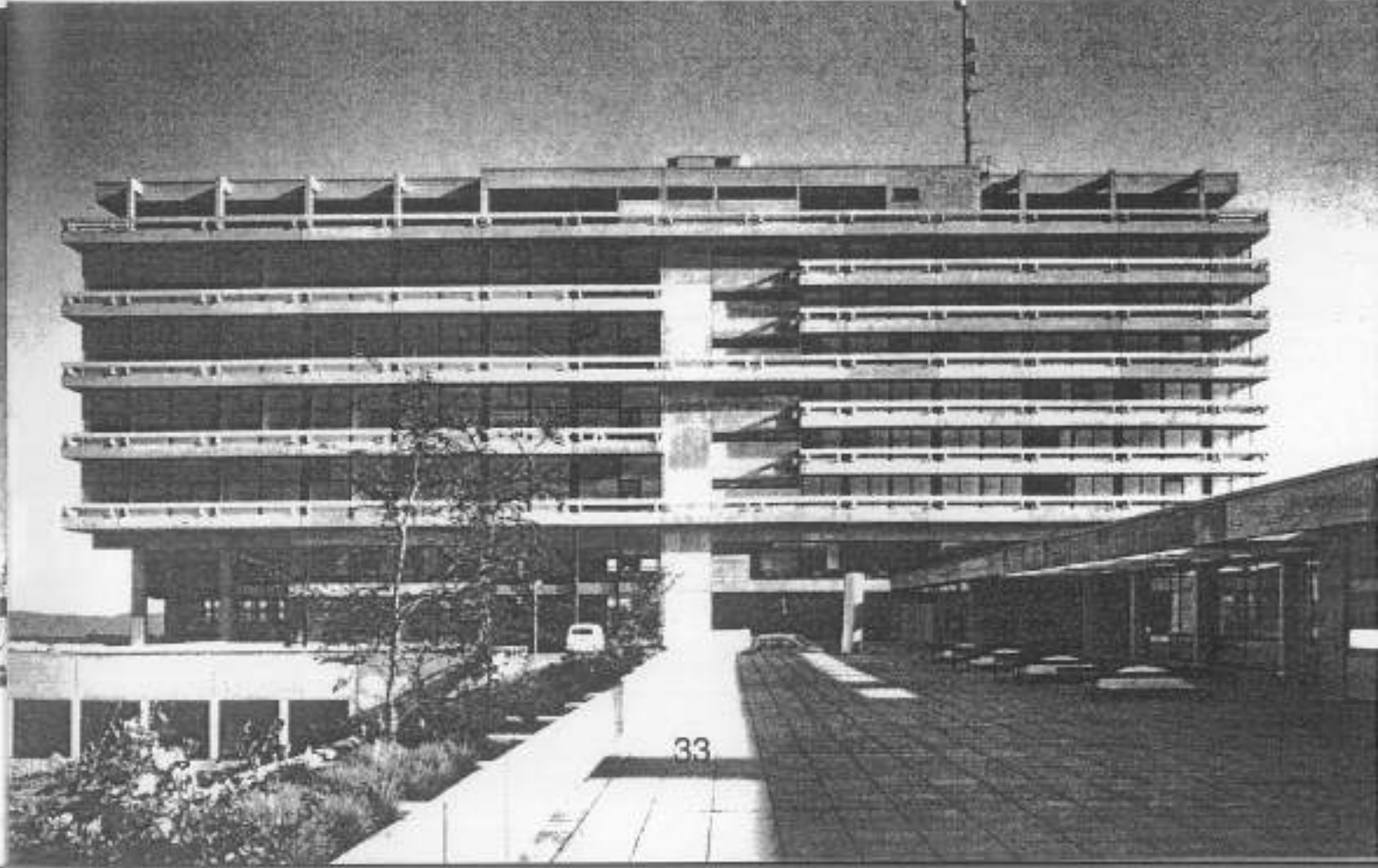
23

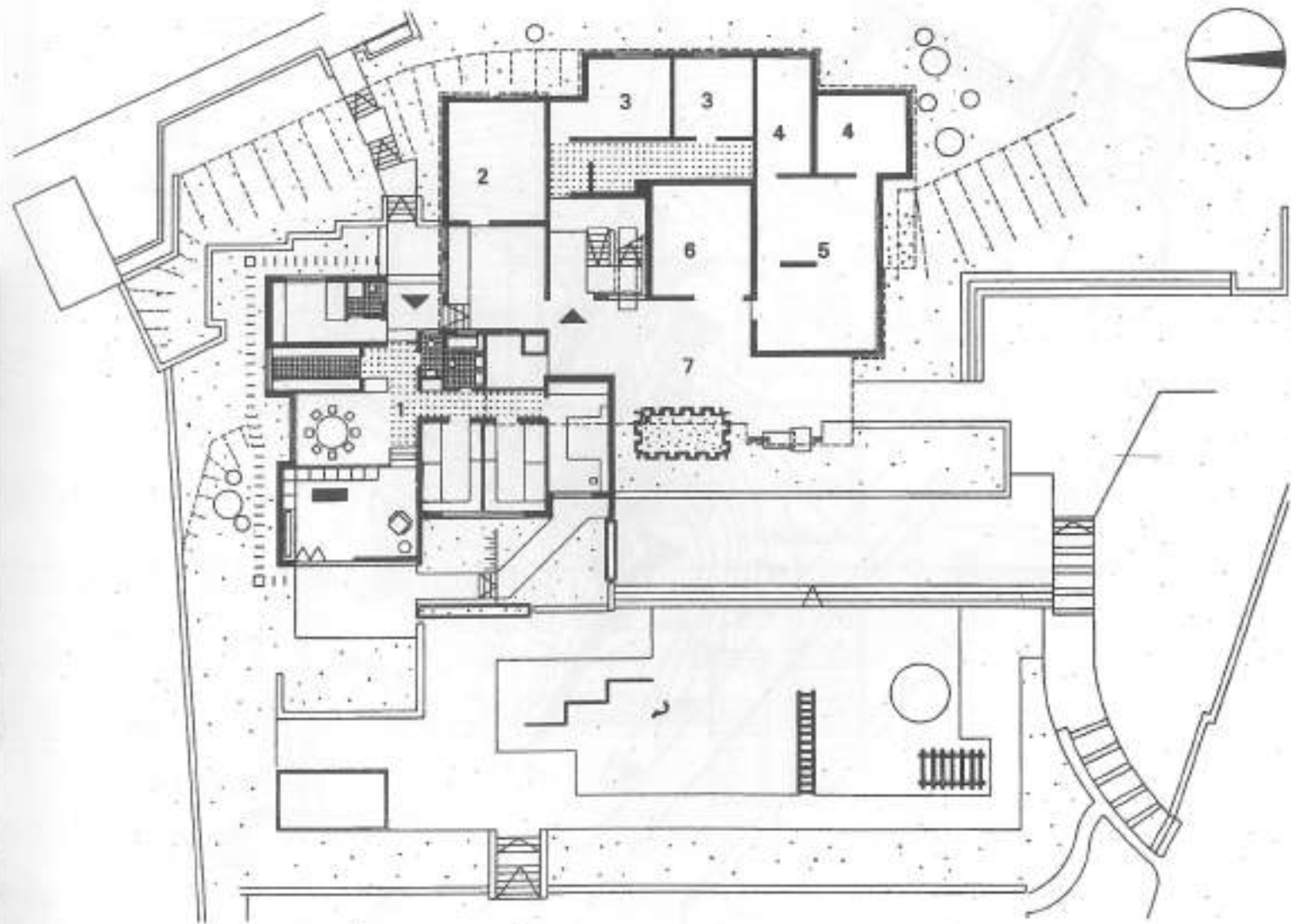
30

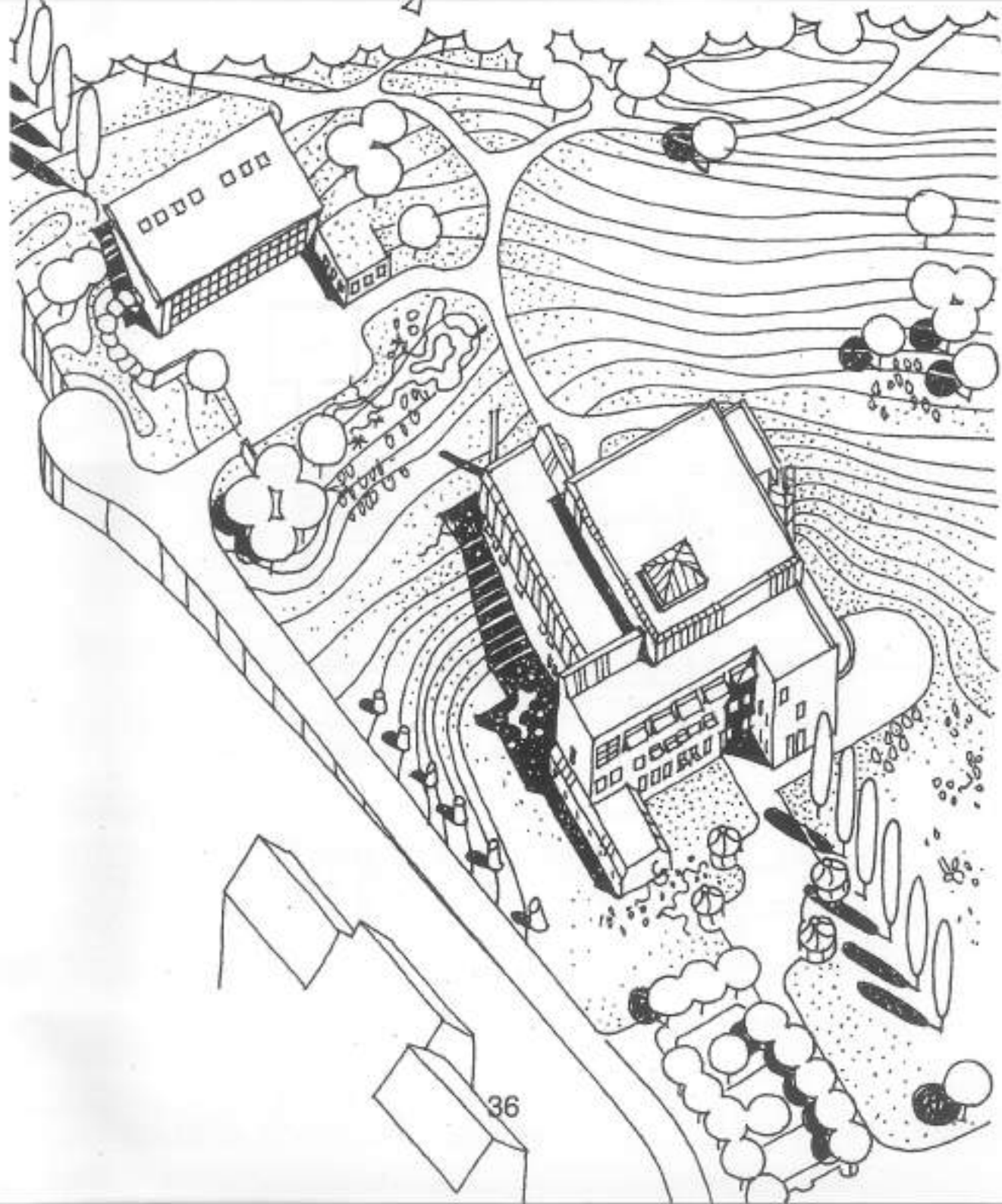


24

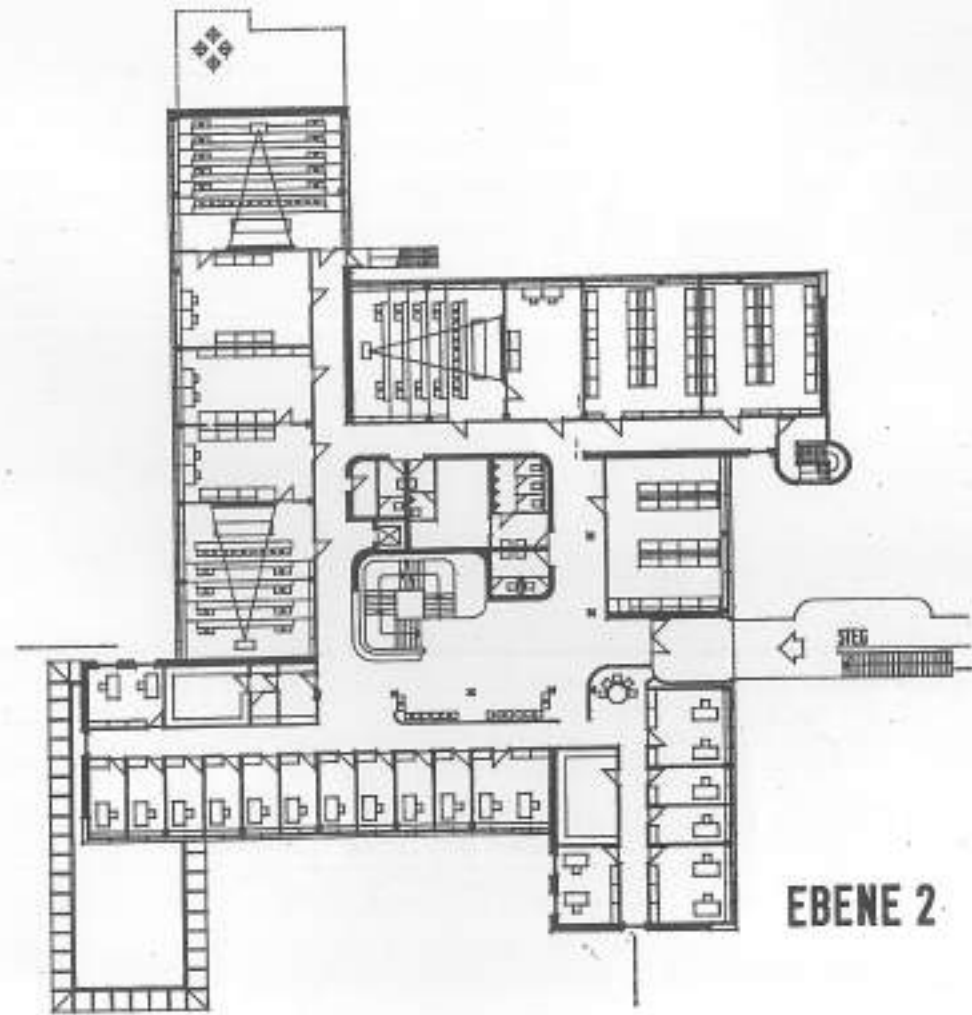
31





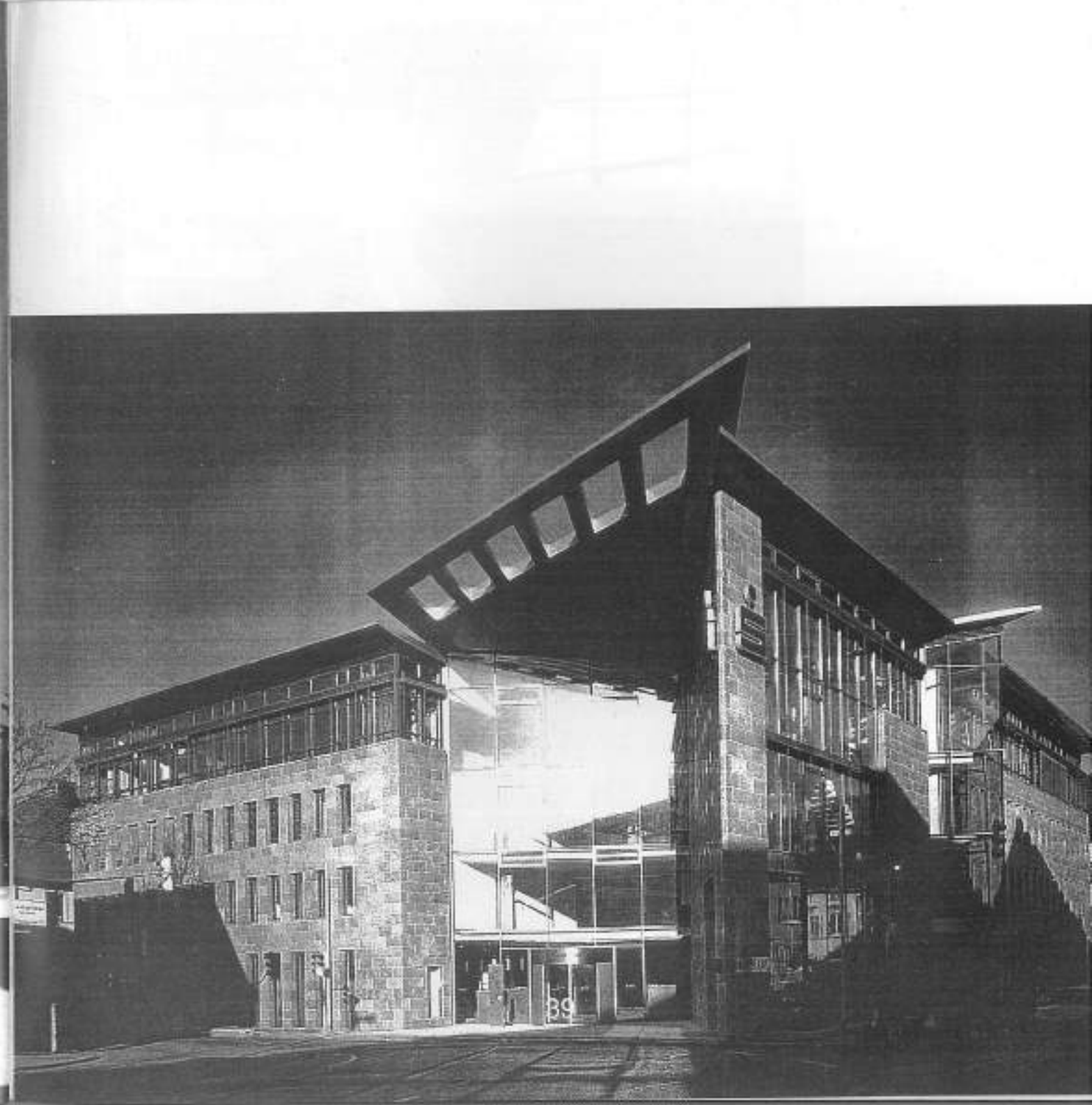
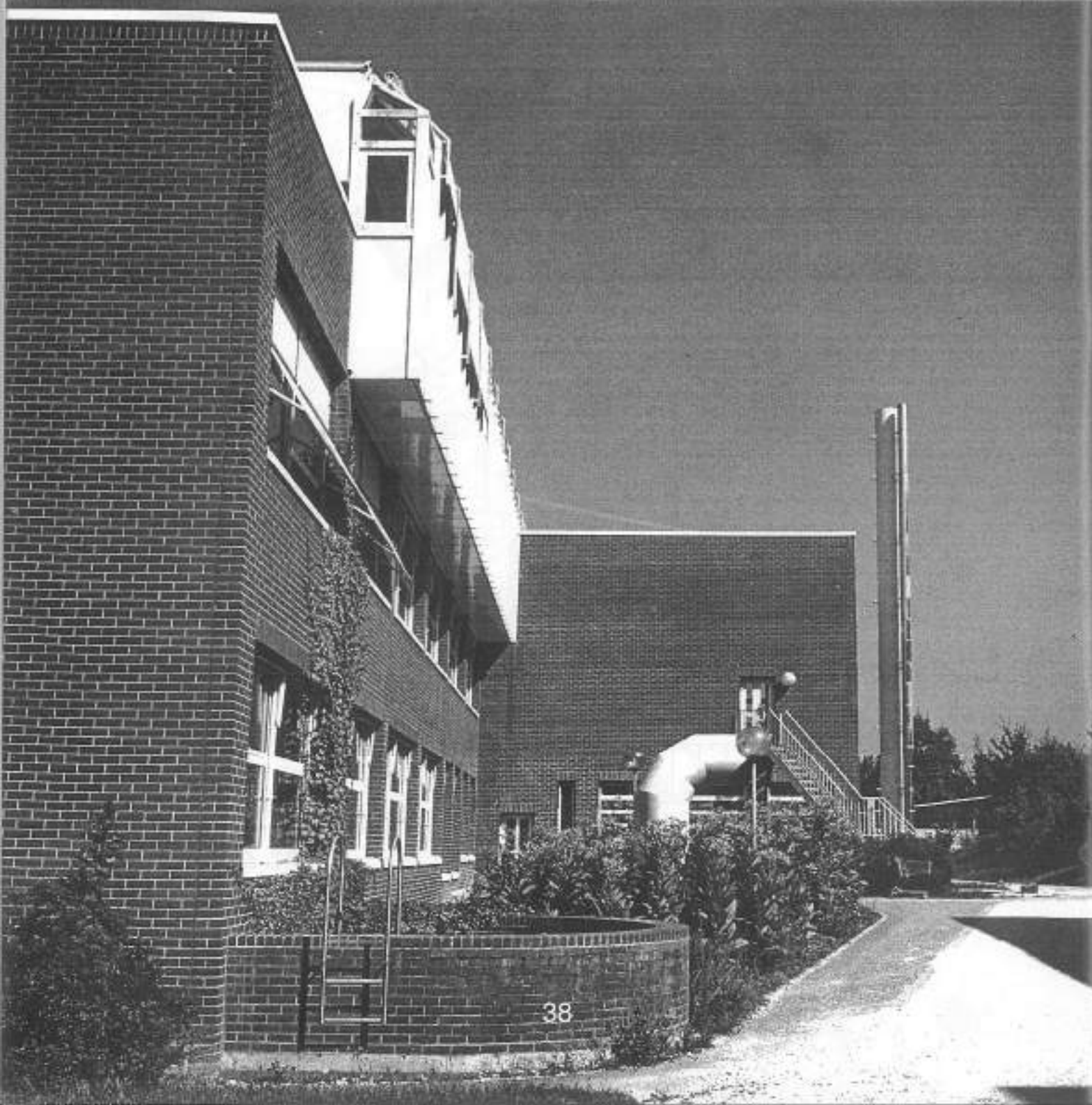


36



EBENE 2

37





SPISAK ILUSTRACIJA

- Str. 16, Sl. 1. Robna kuća "Uzor", Novi Sad, 1953.
Str. 17, Sl. 2. Poslovna zgrada, Projekat, Novi Sad, Bul. Oslobođenja, 1959.
Sl. 3. Poslovna zgrada, Izvedeno stanje, Novi Sad, Bul. Oslobođenja, 1960.
Str. 18, Sl. 4 Poslovna zgrada, Novi Sasd, Bul. Oslobođenja 69, Novi Sad, 1960.
Str. 19, Sl. 5. Konkursni rad za Beograd, (Narodna biblioteka), 1957.
Sl. 6. Konkursni rad za Kruševac, Centar, 1959.
Str. 20, Sl. 7. Kruševac, St. naselje "Češalj"
Sl. 8. Kruševac, Dom sindikata
Str. 21, Sl. 9, 10. Filozofski fakultet, Novi Sad, maketa
Str. 22, Sl. 11. Porodična (dvojna) kuća, Novi Sad, Vojvodanskih brigada 12, 1959.
Str. 23, Sl. 12. Poljoprivredni fakultet, Novi Sad, 1959/62.
Str. 24, Sl. 13. Poljoprivredni fakultet, Novi Sad, osnove prizemlja i karakterističnost sprata
Str. 25, Sl. 14. Poljoprivredni fakultet, Novi Sad, detalj
Str. 26, Sl. 15, 16. Hotel "Park", Novi Sad, 1959, osnova i izgled - projekat
Str. 27, Sl. 17. Hotel "Park", ulaz
Str. 28, Sl. 18. Hotel "Park", Novi Sad, 1962.
Str. 29, Sl. 19, 20, 21. Nova zgrada Opštine, Novi Sad, 1958/60.
Str. 30, Sl. 22, 23. Produžetak Bul. M. Tita, Novi Sad, 1961, konkursni rad
Str. 31, Sl. 24. Škola, Nürtingen, 1965/70.
Str. 32, Sl. 25. Pedagoška škola, Esslingen, 1968/70, izgled
Str. 33, Sl. 26. Visoka poljoprivredna škola, Nürtingen, aksonometrija
Str. 34. Dom za siročad, Essingen, osnove i presek
Str. 35. Dom za siročan, Esslingen, izgled
Str. 36. Poljoprivredna škola, Nürtingen, aksonometrija
Str. 37. Poljoprivredna škola, Nürtingen
Str. 38. Poljoprivredna škola. Nürtingen
Str. 39. Štedionica, Künzelsau, izgled
Str. 40. Štedionica, Künzelsau, stepenište
Str. 41. Crtež, olovka

BIOGRAPHY

Sibin Djordjevic (September 16th, 1926, Vikovo, Serbia) studied at the Faculty of Architecture in Belgrade (from 1945 to 1950). He graduated in the class of professor Milan Zlokovic. He started his career in the Institute for City Planning in Belgrade. There he stayed until 1952 when he moved to Novi Sad. In Novi Sad he co-operated in elaboration of planning solutions conditioned by the sudden post-war increase of population and turning of the city into the administrative and cultural centre of Vojvodina. During 1954 Djordjevic got the scholarship of the city of Novi Sad and went to Paris in the organisation of the French Ministry for City Planning as a member of an international group of architects. That was when Djordjevic got acquainted with many of Courbisier's works that used to be the highest world production of modern architecture at that time and that left a permanent trace and influence on his further work in the field of architecture. As soon as the Architectural studio "Plan" was established in 1956 Djordjevic became its director and head designer and he kept that position all until 1963. During that period he realised all his projects connected with Novi Sad together with his wife Milena Djordjevic (June 7th, 1924), as well as numerous works which he prepared for different competitions. As an authorial team from Novi Sad the Djordjevics designed several administrative and residential buildings in Novi Sad. We could single out the building of the Faculty of Agriculture, hotel "Park" and the City Assembly of Novi Sad. In the beginning of the 60's Sibin and Milena Djordjevic designed some of the main city buildings and several residential buildings in the city of Krusevac. In 1963 they moved to Germany and Sibin continued his architectural work in the capacity of the Head of the Planning department by the State Directorate for High-rise Building in Stuttgart. Together with the architect Horst Ossenbergl he worked on projects for larger school complexes and administration buildings. We could single out the School and Boarding building for children of the damaged hearing and the building of the High School of Agriculture in Nürtingen, as well as Home for Orphans and High School of Pedagogy in Esslingen. Djordjevic retired in 1990, but he still continued his activities on projects and solutions for competitions for several banks and office buildings in Stuttgart, Dusseldorf and Künzelsau, as a free-lance associate of the architectural bureau Muller-Djordjevic-Muller-Krehl. At several individual and collective exhibitions in Stuttgart he exhibited his paintings (drawings in pencil and watercolour) that were created during his journeys.