

**DRIVE-
-THRU
PIJACA**

OPIS KONCEPTA

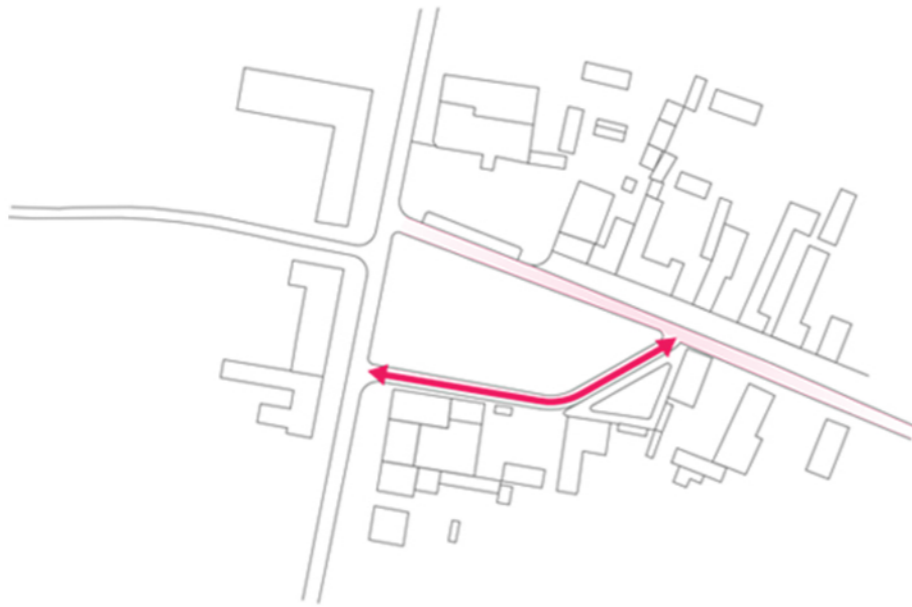
Nakon obilaska lokacije u toku pijačnog dana, glavni utisak formiralo je haotično kretanje meštana, automobili parkirani duž ulice iz kojih su proizvodi direktno prodavani, dok je obližnja pijaca ostala skoro potpuno prazna sa svega par iskorišćenih tezgi. Iz priče sa stanovnicima, dobili smo informacije kako ovakav vid funkcionisanja pijace postoji već tridesetak godina, i kako je glavna ulica uvek bila mesto prodaje, iako za to postoje tezge predviđene na drugoj lokaciji, šta više samo parking mesto se naplaćuje isto kao iznajmljivanje tezge, što dovodi do toga da se parking mesto zapravo posmatra kao 'pijačno mesto'.

Svesni ovih činjenica, naš koncept bazirali smo na istom sistemu koji je, očigledno, meštanima blizak i pokazao se efikasnim kroz dugi niz godina. Kako bi sprečili zakrčenje glavne ulice za vreme trajanja pijačnog dana, a kako bi se aktivnosti zadržale u centru naselja, za 'pijačnu ulicu' izabrali smo ulicu koja se proteže donjom ivicom parka. Projektujući je kao integrisanu ulicu, sa velikim brojem novih parking mesta, obezbedili smo da se prodaja odvija ne ometajući dešavanja u glavnoj ulici u naselju.

U okviru samih parking mesta nalaze se barikade koje sprečavaju nepropisno parkiranje, ali takođe sadrže dodatke koji omogućavaju da se pomenuta barikada lako transformiše u malu tezgu. Pored pomenutog vida tezgi, u istoj ulici postojalo bi i par 'regularnih' tezgi, namenjenih ljudima koji nemaju automobile ili iz nekih drugih razloga ne žele da koriste sistem 'parking pijace'. Na mestu gde se pomenuta ulica spaja sa glavnom ulicom, bila bi postavljena česma koja bi služila kao granica kako ovog, tako i parkovskog prostora koji se pruža na ostatku lokacije.

Kako u ovom trenutku prodajne aktivnosti, koje se na ovom prostoru dešavaju svega par sati nedeljno, dovode do potpunog zanemarivanja parka i nemarnog ponašanja, zbog čega je sam prostor parka devastiran, odlučili smo se za jasno razdvajanje parkovskog prostora od pijačnog sistemom pešačkih staza i zelenih ostrva. U okviru parka uređen je pristup spomeniku, i formiran je novi trougaoni plato koji bi vizuelno trebalo da stvara vezu sa platoom ispred biblioteke, dajući na značaju i tom prostoru i definišući centar parka kao mesto pogodno za boravak i relaksaciju. Ostatak površine parka bio bi revitalizovan, ostavljajući utisak svojevrsne zelene oaze.

Glavni cilj bio bi da artikulacijom potreba i aktivnosti stanovnika Kovilja, ovaj prostor bude prilagođen njima, uz ponuđeno rešenje koje pored toga što nudi da se pijačni dan odvija na specifičan način na koji su navikli, to ne šteti parku u neposrednoj blizini. Gde bi sa druge strane, obnavljanjem parka i mobilijara u njemu, bilo formirano centralno mesto okupljanja koje bi meštani aktivno koristili, što bi doprinelo da se sam park mnogo brižnije održava. Ponuđeno rešenje ocenili smo kao veoma ekonomski održivo i isplativo, s obzirom na to da se zadržava stari sistem funkcionisanja pijace, a parkovska površina ne sadrži mobilijar koji je zahtevan za održavanje.



Formiranje pijačne zone na manje prometnoj ulici. Na ovaj način se olakšava protočnost saobraćaja tokom trajanja pijace.



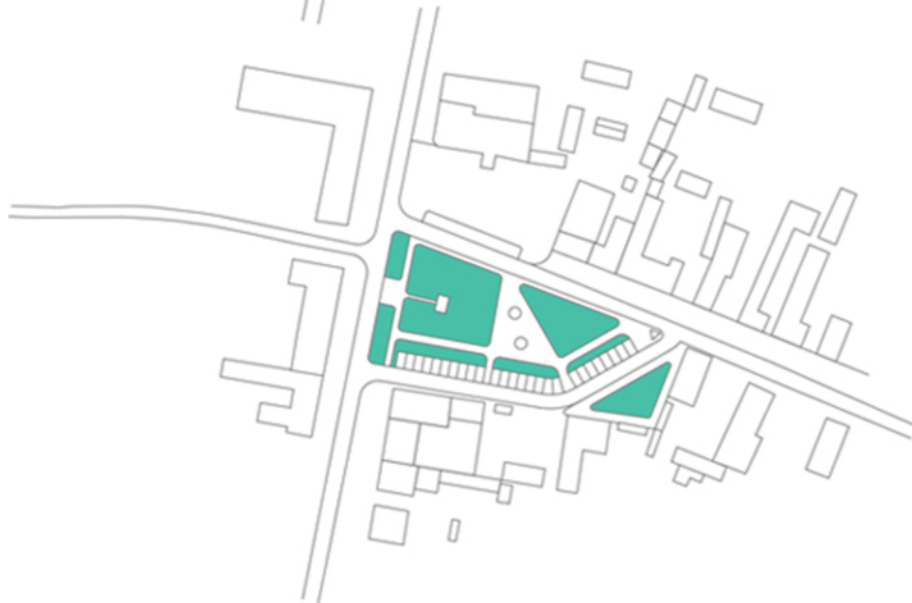
Uvođenje novih parking mesta koja za vreme pijace postaju štandovi za prodaju.



Nastanak novih ambijentalnih celina oko spomenika, centralnog platoa i česme.



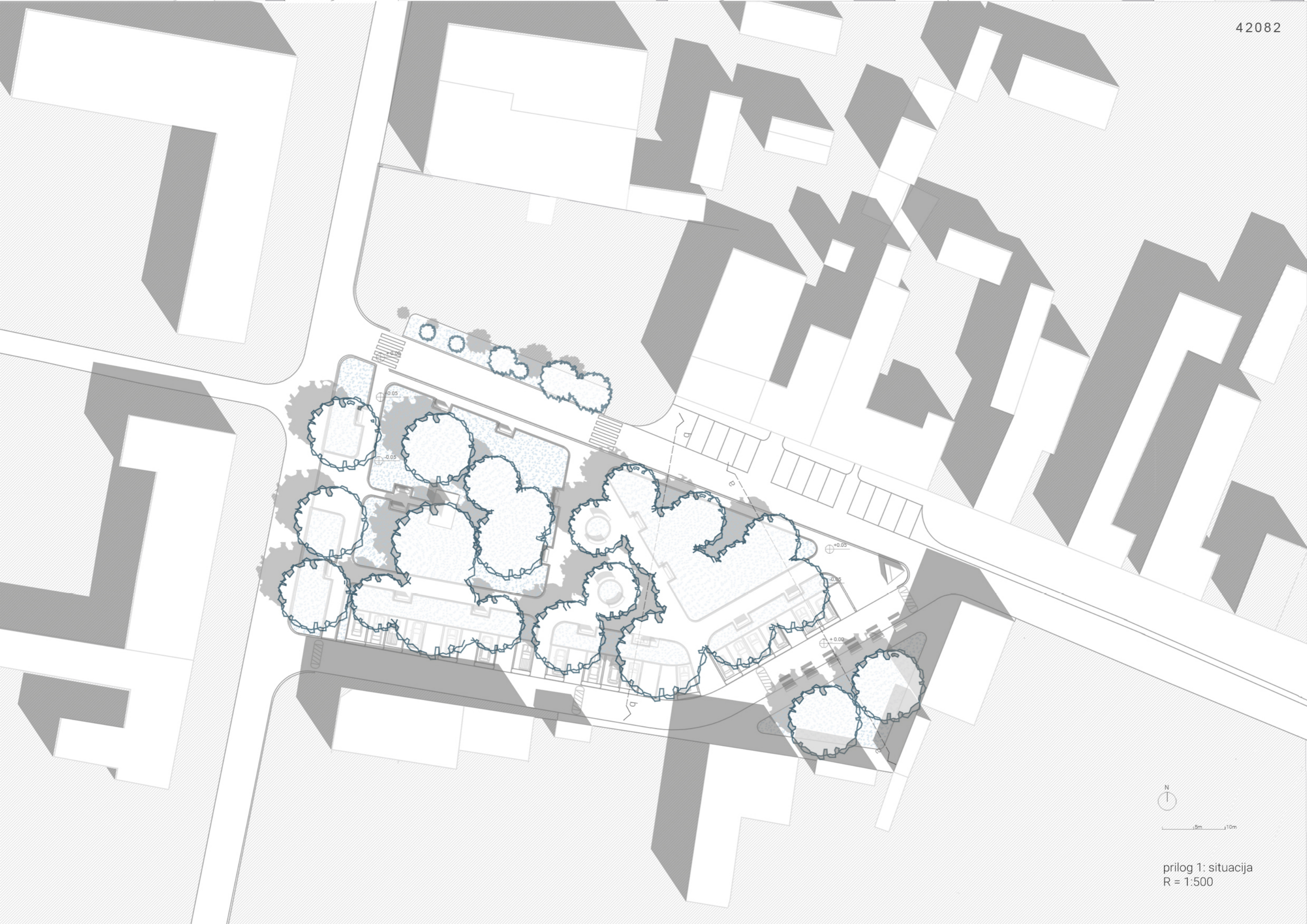
Orijentacija novog platoa ka postojećem.



Stvaranje novih zelenih javnih površina na poziciji sadašnje pijace.



Uvođenje elemenata urbanog mobilijara.



prilog 1: situacija
R = 1:500



prilog 2: parterno rešenje
(umanjeno sa osnove R = 1:200)

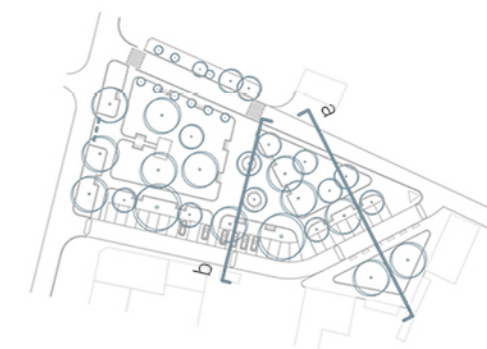
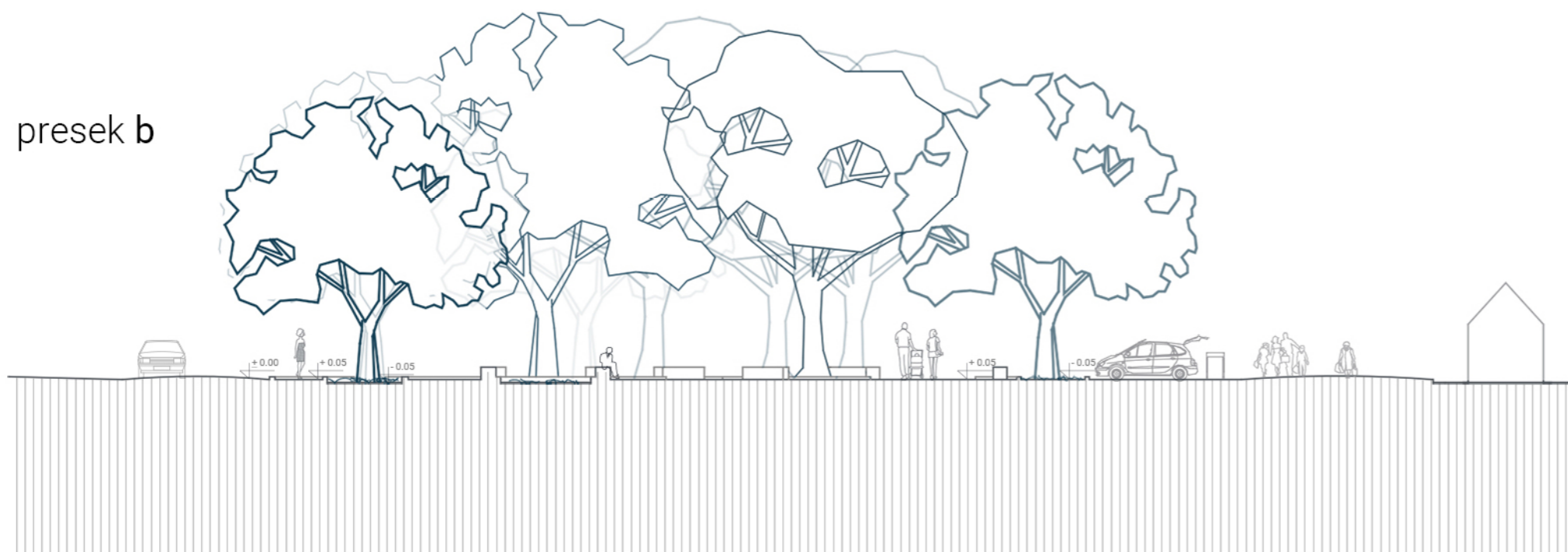


5m 10m

presek a



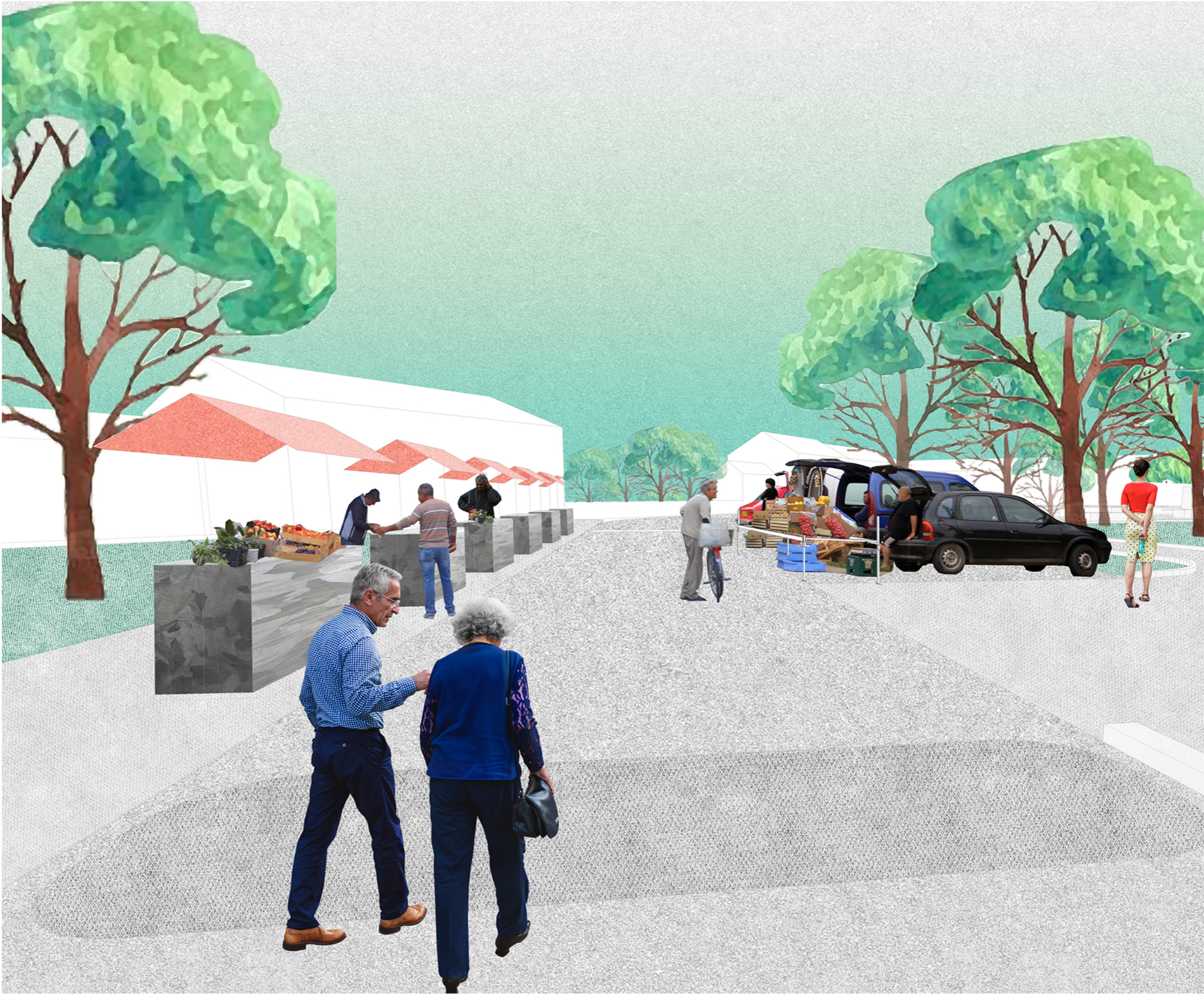
presek b



5m 10m

prilog 3: preseki
R = 1:200

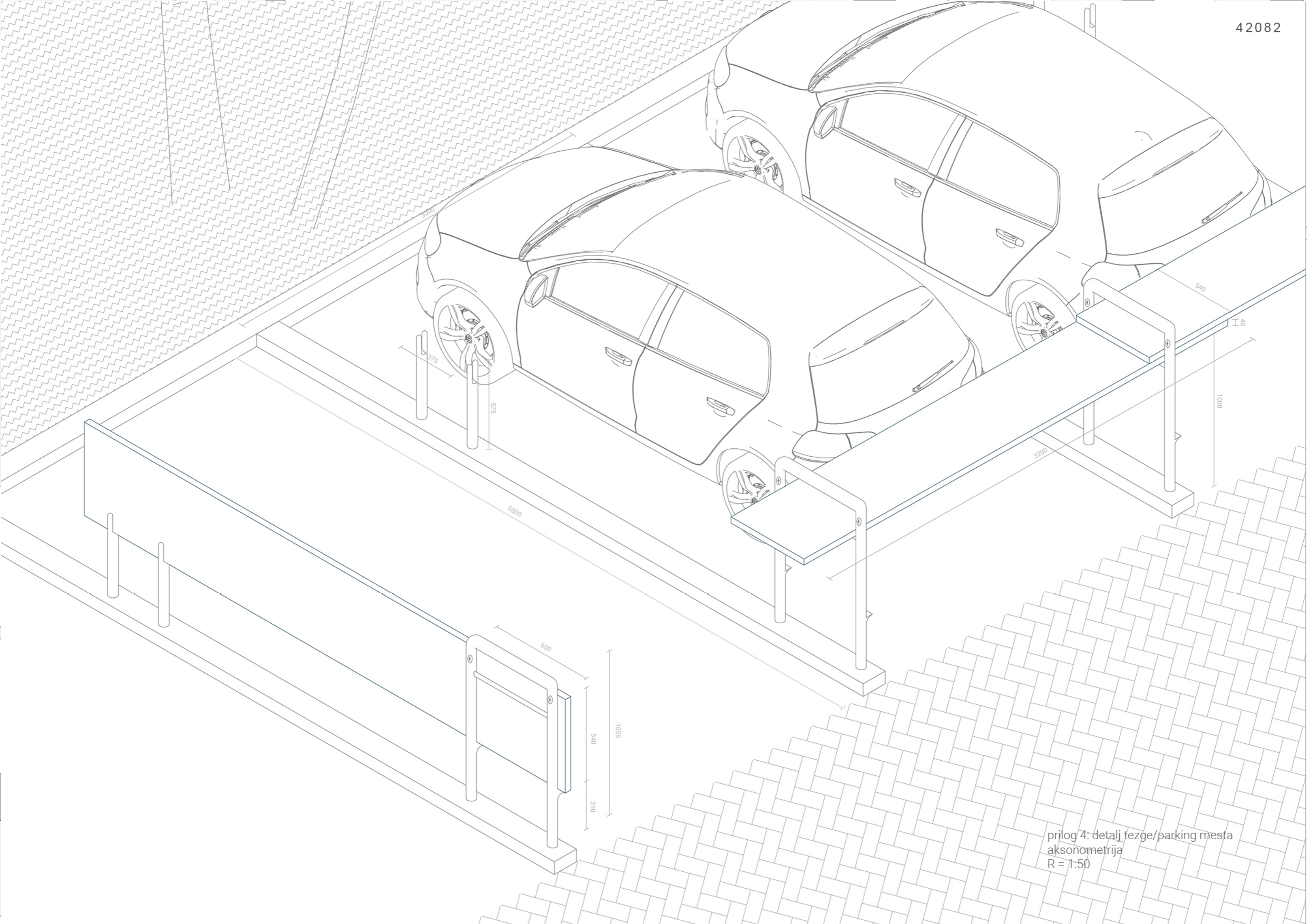




Ambijent 1



Ambijent 2



prilog 4: detalj tezge/parking mesta
aksonometrija
R = 1:50

TEHNIČKI OPIS

Prilikom projektovanja parka i prostora za pijacu, trudili smo se da očuvamo zelene površine koje smo zatekli na lokaciji. Glavni plato, prostor oko spomenika i česme bili bi popločani kamenim pločama. Klupe bi bile izliveno od betona sa podlogama za sedenje od drveta. Prostor za parking bi bio asfaltiran. Štandovi na pijaci su zamišljeni kao kombinacija čelika i drveta.

Ukupan broj parking mesta je povećan u odnosu na zatečeno stanje. Na predviđenoj lokaciji se nalazilo 13 parking mesta, a nakon naše intervencije se nalazi 26.

Iz navedenog popisa materijala, cena izvođenja ne bi trebalo da prelazi 4 000 000 dinara.

vrsta popločanja / materijalizacija	površina [m ²]
asfalt	430,08
kamene ploče 174.7	1305,89
zelene površine	1794,21
UKUPNO	3530,18



parterno rešenje
R = 1:200



5m 10m