

KOVILJ

Rešenje u kontekstu

Da bi centar sela postao Novo mesto, predvideli smo da park i pijaca (plato) budu dva odvojena ambijenta jedne celine. Pijaca bi se premestila na plato ispred nekadašnje biblioteke, a zelenilo bi zauzelo celu predmetnu lokaciju. Pijaca bi dobila potreban prostor i adekvatno okruženje. Park bi postao zeleno ostrvo sela.

Prostorni koncept

Predloženim razmeštanjem funkcija stvaraju se uslovi za formiranje uredjene zelene površine na čitavom skveru. Park bi se nadogradio zelenilom i presekao bi se jednim komotnim, pešačkim pravcem koji akcentuje postojeći spomenik. Ukidanjem trotoara uz ulicu, svo kretanje bi se usmerilo ovom trasom. Nasipanjem zemlje sa jedne i sa druge strane ovog pešačkog pravca u blagom padu ka ulicama, pešačka trasa kroz park praktično postaje procep u blago uzdignutom terenu (zeleno ostrvo sela) duž koga je planirano sedenje i okupljanje. Plato ispred nekadašnje biblioteke koji je već popločan, namenjen je pijaci. Ostalim danima u nedelji, ovo je prostor redovnog okupljanja za šta se predvidja potrebni mobilijar (klupe).

Upotreba prostora

Predloženim rešenjem pijaca dobija veću površinu, park dobija veću površinu, korisnici prostora se prirodno razdvajaju, a same funkcije dobijaju jasne prostorne konture. Trg postaje celina sa dva zasebna ambijenta. Obe površine su neopterećene isprojektovanim sadržajima. One predstavljaju pristupačan i otvoren javni prostor sa mogućnošću sedenja i zadržavanja i sa potencijalom za privremene transformacije (pijačne tezge je moguće koristiti i za druge manifestacije...)

Održivost rešenja

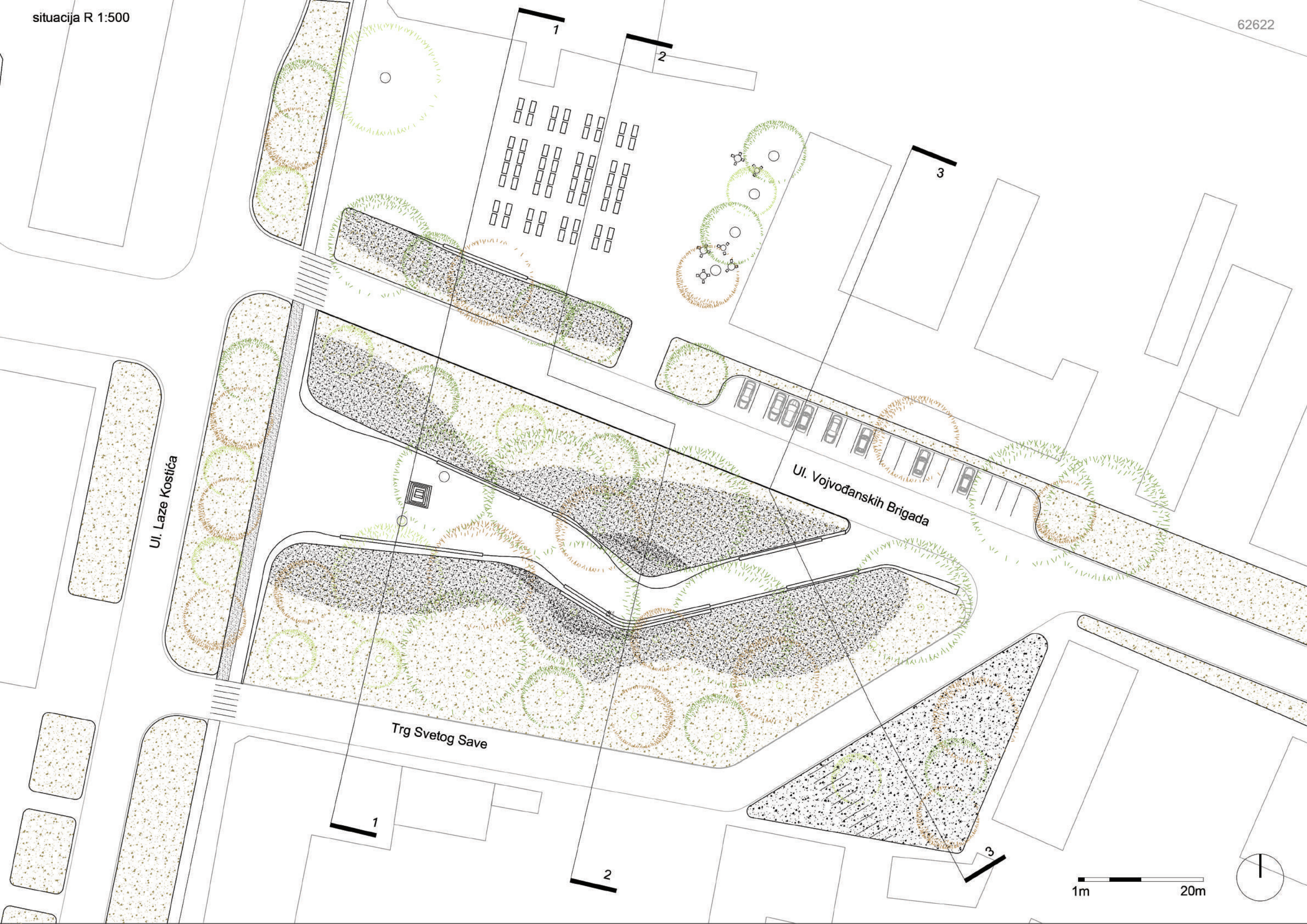
Ovako jasna podela gradskih funkcija predstavlja siguran put ka održivom prostornom rešenju. Oblikovno i prostorno, šema javnog prostora jednostavna je i konkretna. Park i plato su pristupačni i laki za održavanje.

Materijalizacija

Materijalizacija prostornih elemenata je lako izvodljiva i pristupačna. Široka staza kroz park sa bočnim podzidima u nasutom terenu izlivena je u betonu sa adekvatnom završnom obradom materijala. Klupe su od drveta. Dodatni rasad na špicu lokacije je lokalnog karaktera prema predlozima zajednice. Dodatno nisko zelenilo je u vidu grupacija perena. Klupe i pijaačne tezge su u kombinaciji drveta i betona. Na lokaciji na platou predviđena je česma.

Okvirna specifikacija radova:

- Demontaža postojećeg platoa pijace i pijaačnih tezgi ... 800m²
- Nasipanje zemlje ... do 2400m³
- Podloga za betonsku stazu ... 1100m²
- Betoniranje pešačke staze i pozida1400m²
- Zasad trave na celoj površini parka ... oko 3000m²
- Sadnice ...10 sadnica (javor, dud, orah)
- Grupacije perena prema glavnom projektu
- Drvene klupe linijske u parku ... 90m
- Drvene klupe na platou ... 20 komada
- Pijačne tezge na sklapanje
- Kanelete za odvodnjavanje ... 200m
- Česma ... 1 komad

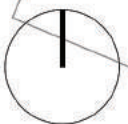


Ul. Laze Kostića

Ul. Vojvođanskih Brigada

Trg Svetog Save

1m 20m



KONTEKST Vojvođansko selo

LOKACIJA Centralni javni prostor (park sa pijacom i susedni plato ispred bivše biblioteke kao anketni deo lokacije)

PROBLEMI Prostor neodržavan i neopremljen za redovna seoska okupljanja, bez sadržaja, nedovoljan kapacitet pijace, izolovan spomenik

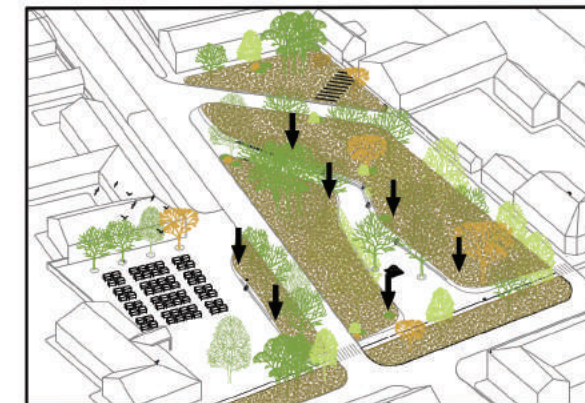
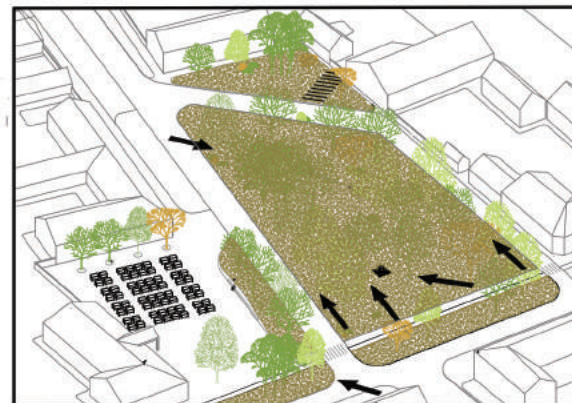
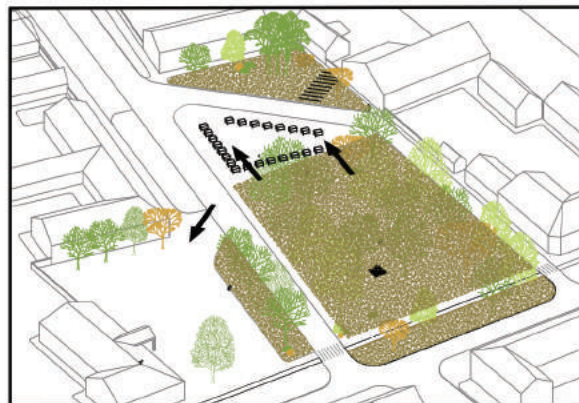
PRINCIP

REŠENJA Prostorno razdvajanje ambijenata i funkcija u okviru jedinstvene celine

KONCEPT Planiranje pijace na anketnom platou. Povećavanje prostora parka na celu lokaciju

REZULTAT Povećan prostor pijace u adekvatnijem okruženju. Povećan i uredjen park. Nesmetano korišćenje parka. Sva kretanja preusmerena kroz park

VIZIJA Jasna podela funkcija i rasterećeni a opremljeni javni prostori stvaraju uslove za kvalitetniju organizaciju seoskog života



Ul. Laze Kostića

Ul. Vojvođanskih Brigada

Trg Svetog Save

