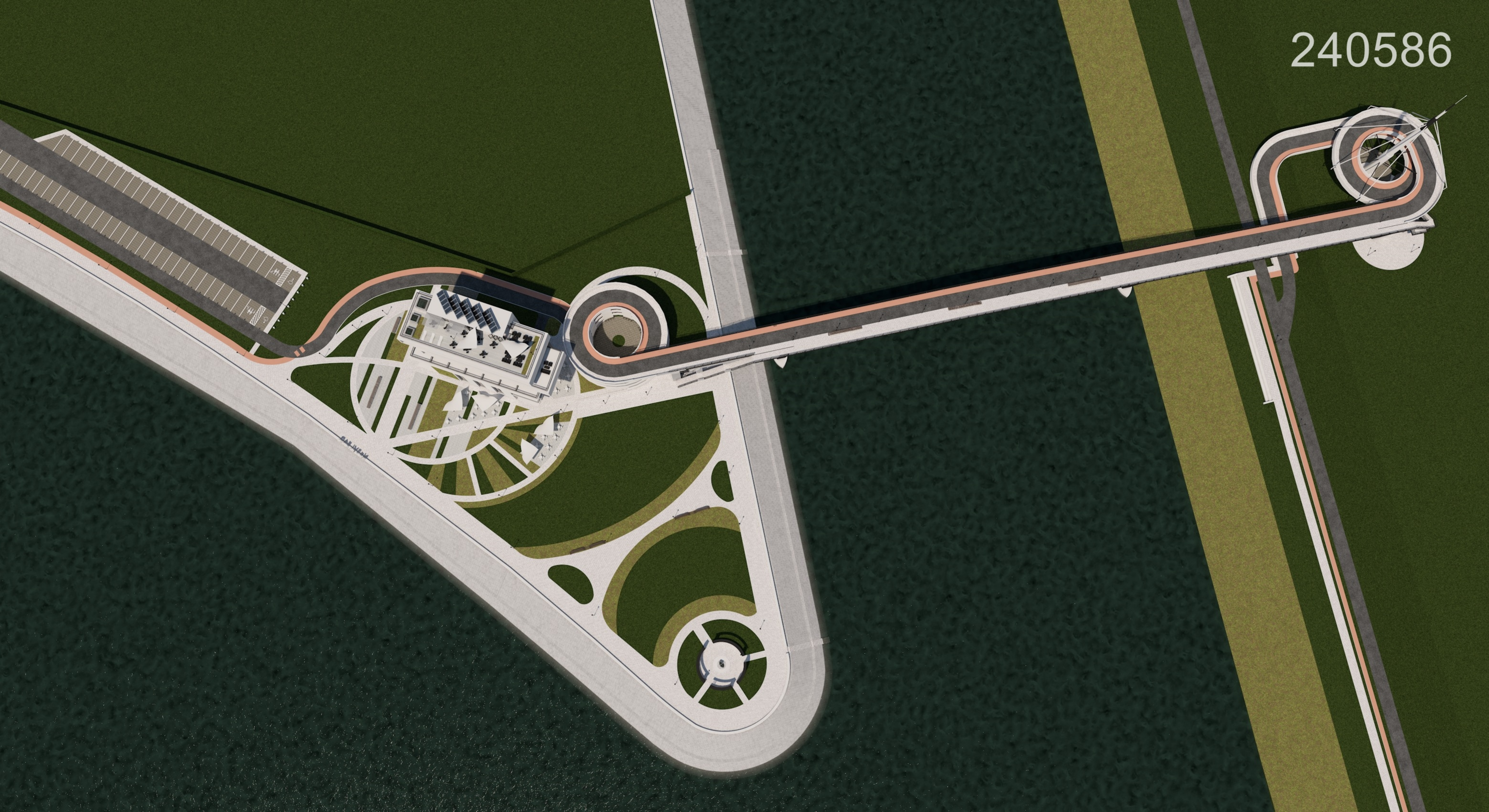
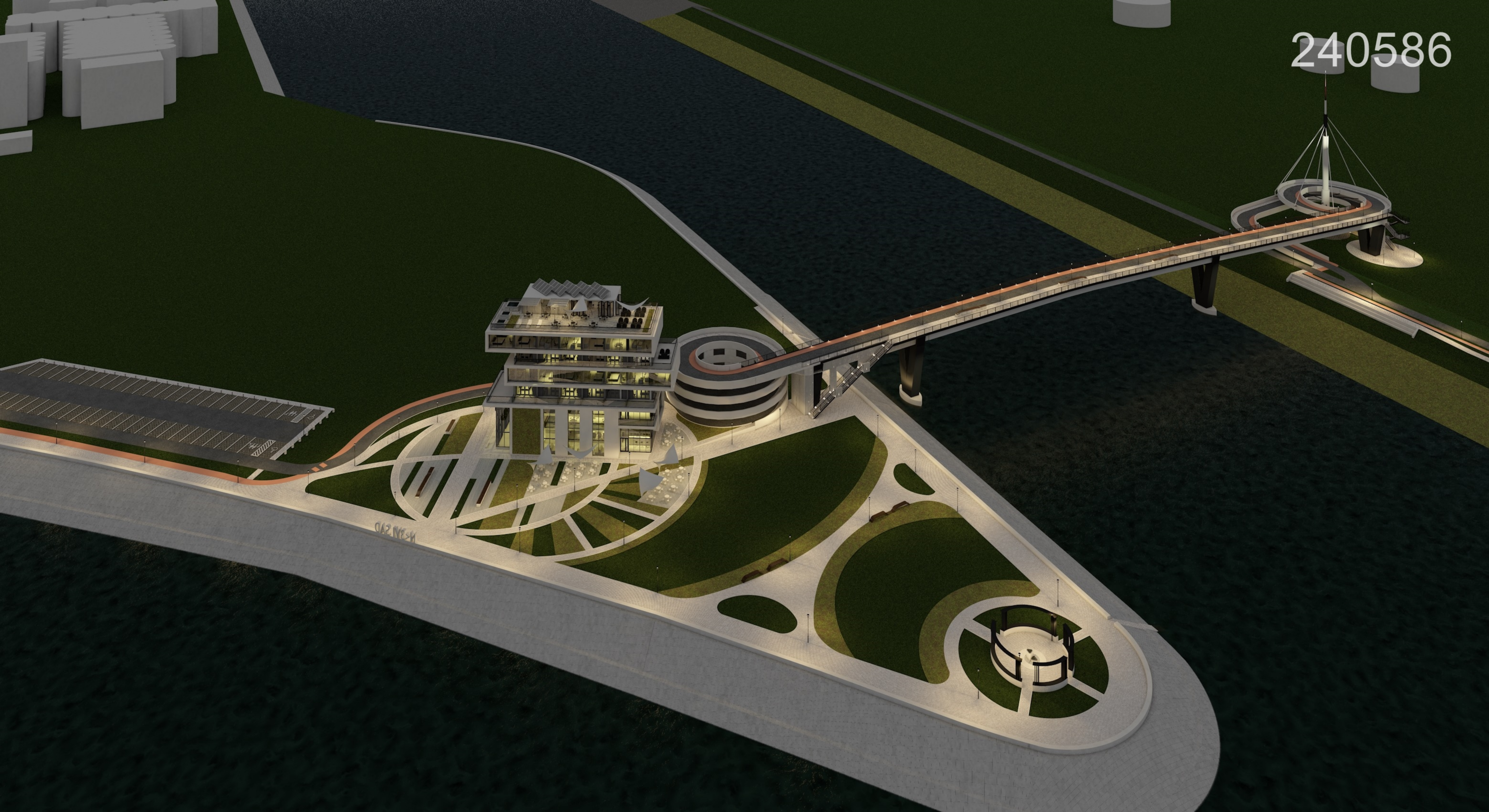


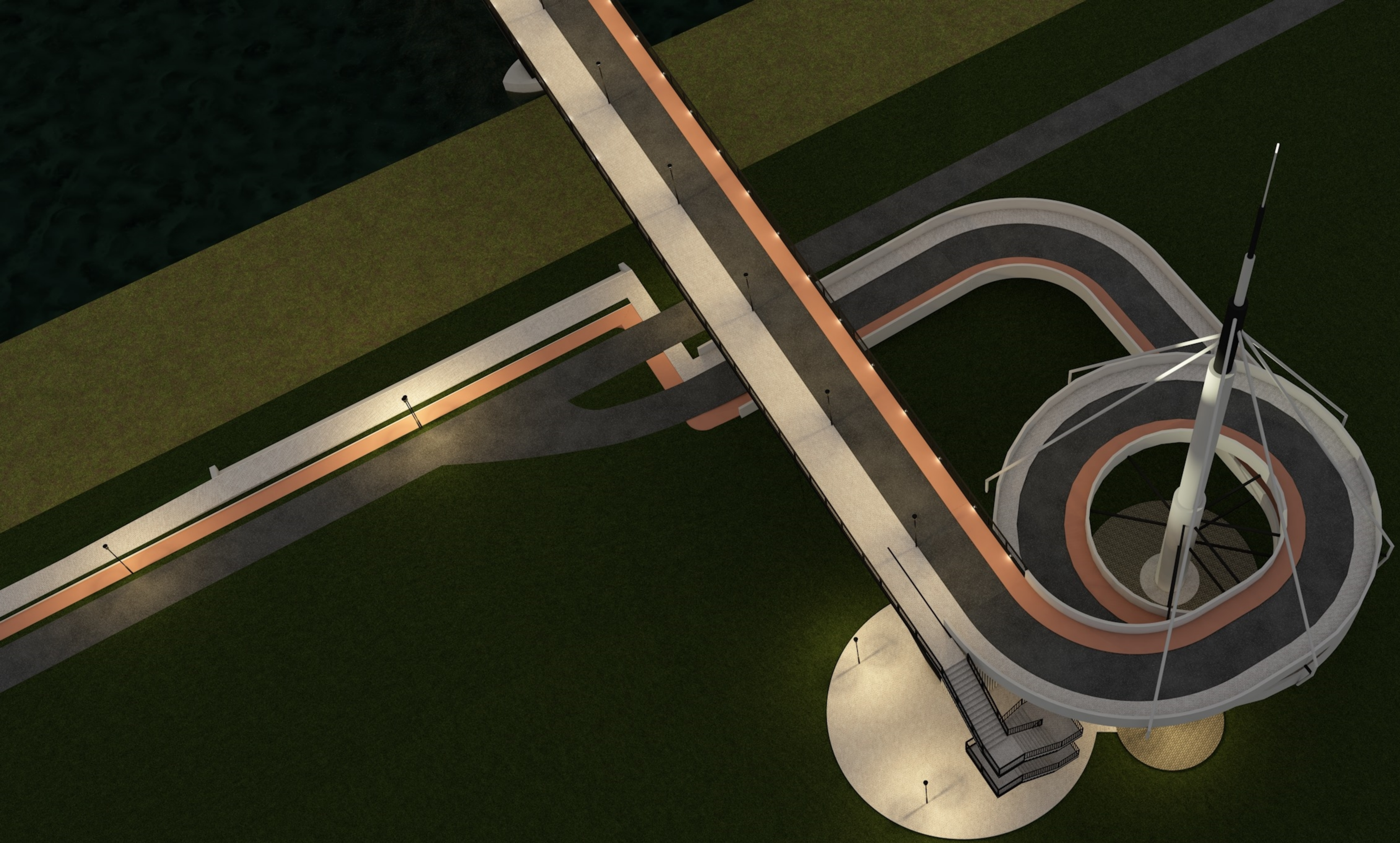
240586



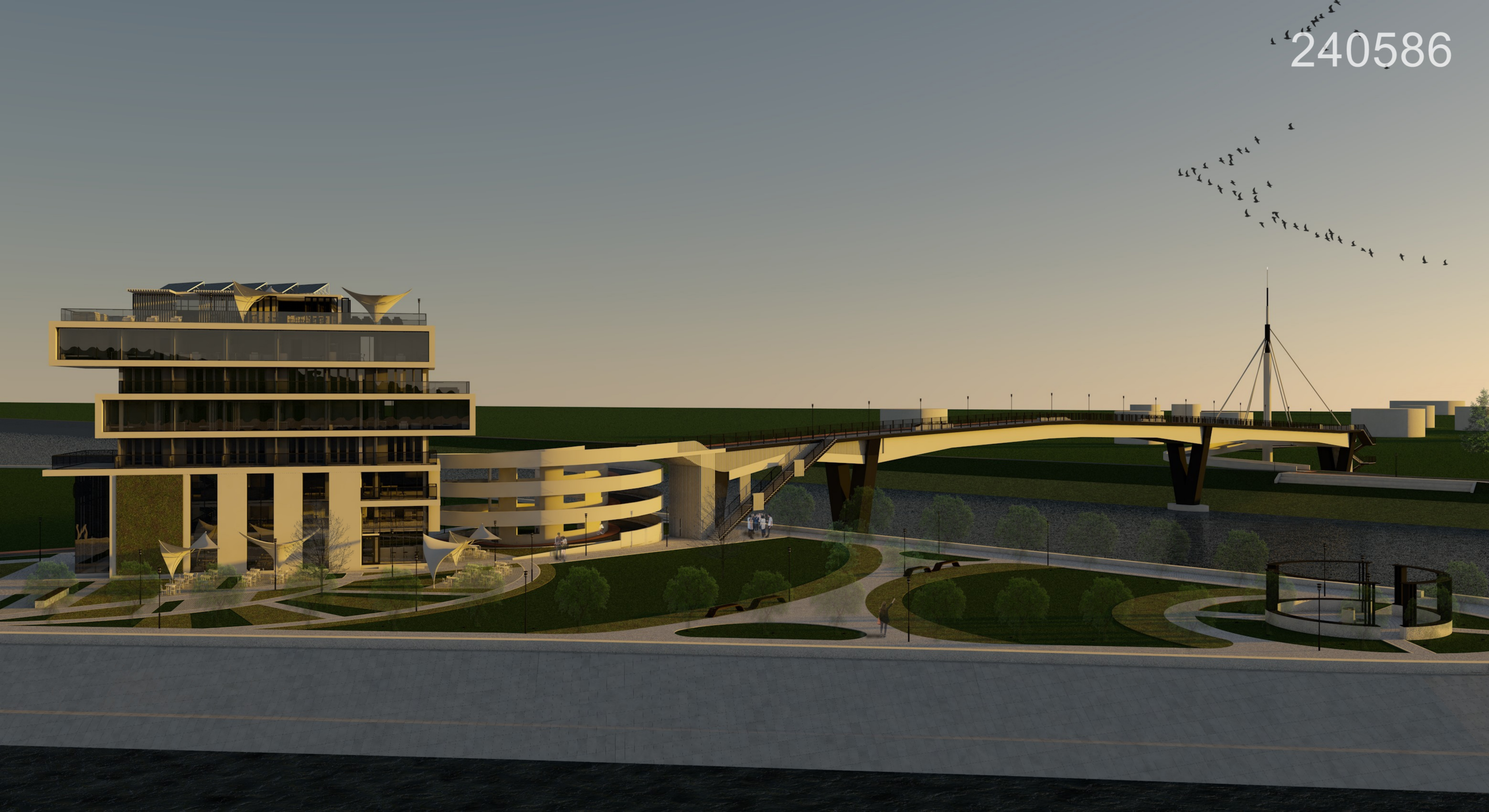
240586



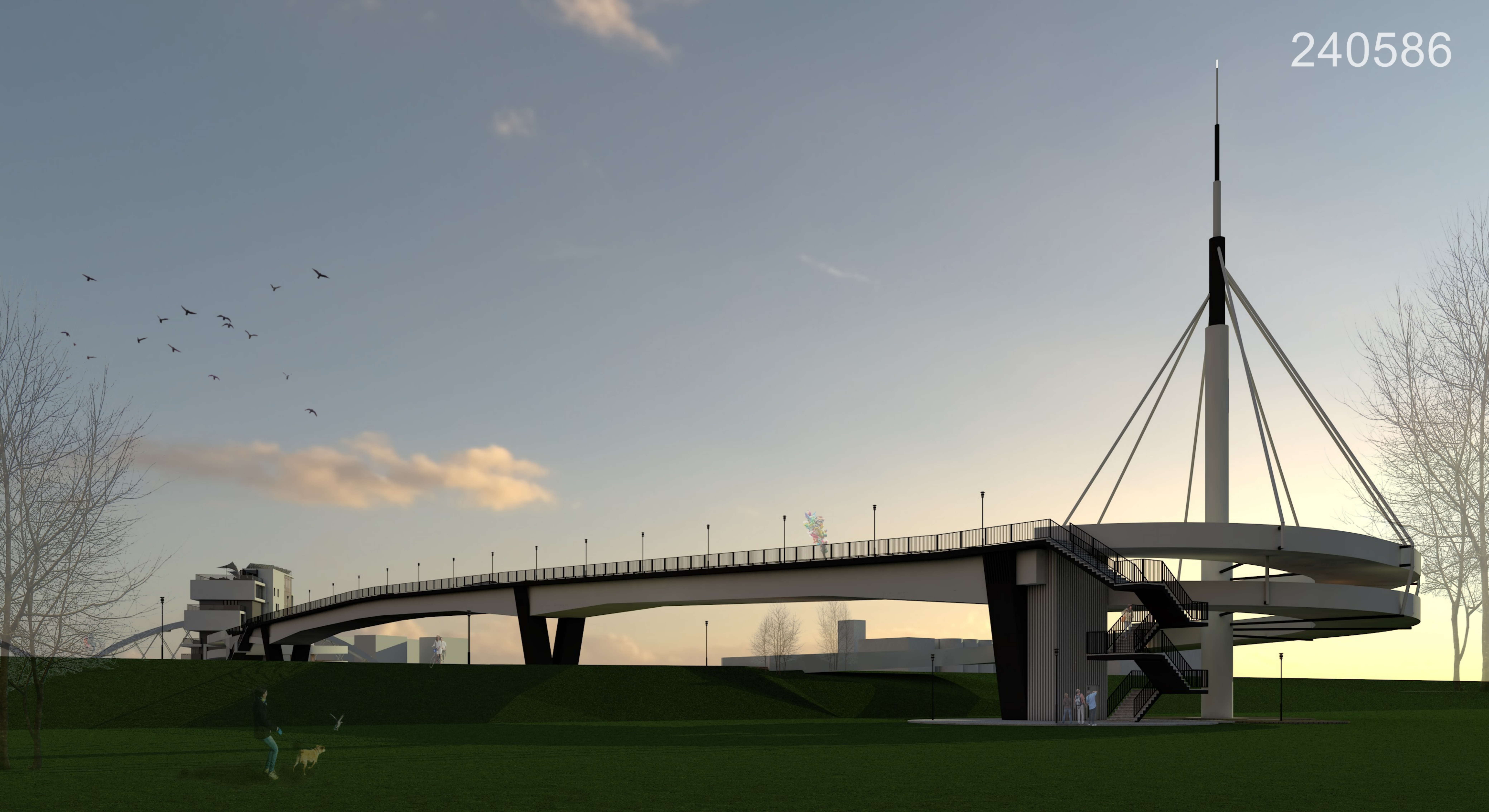
240586



240586



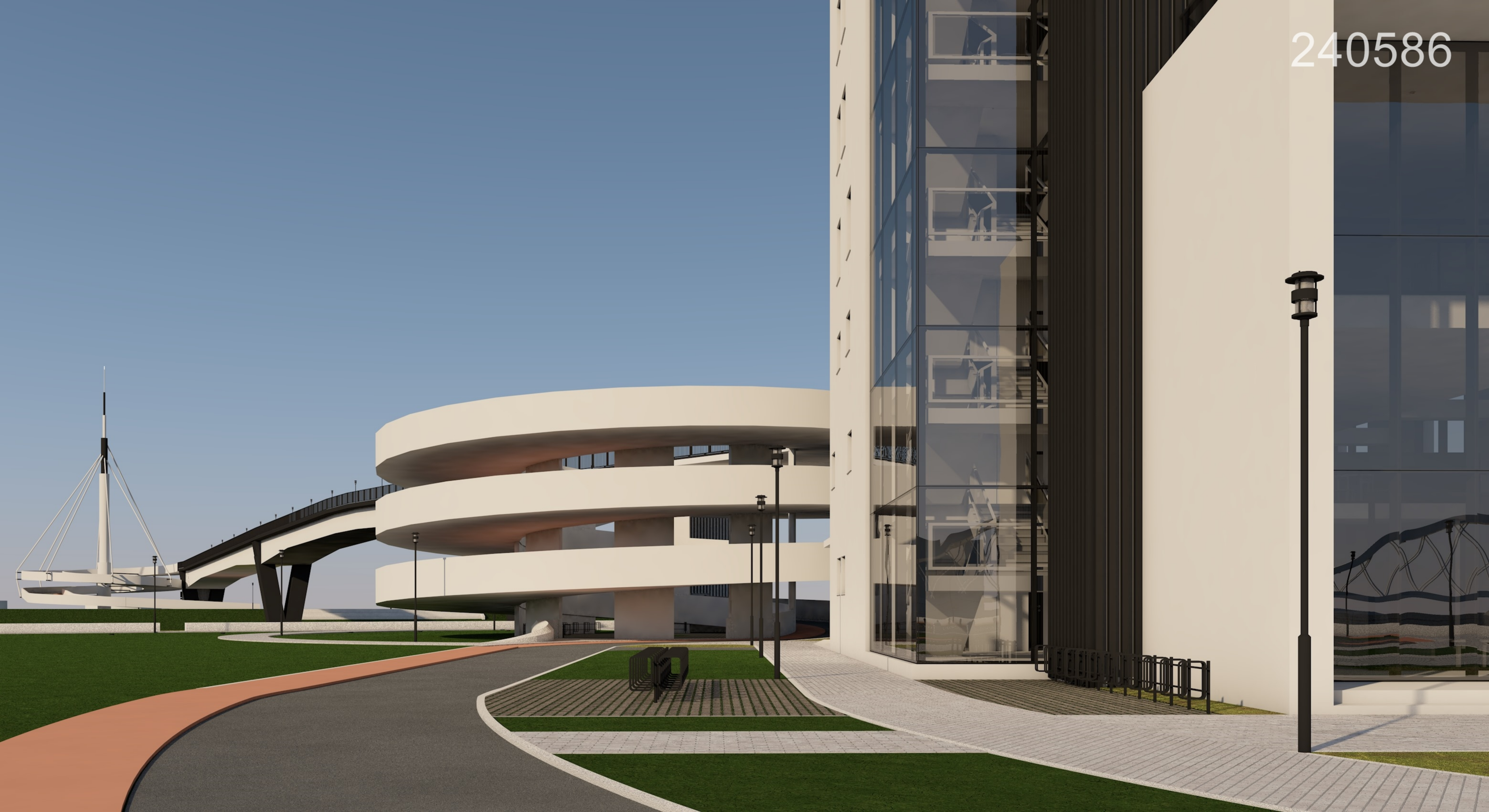
240586



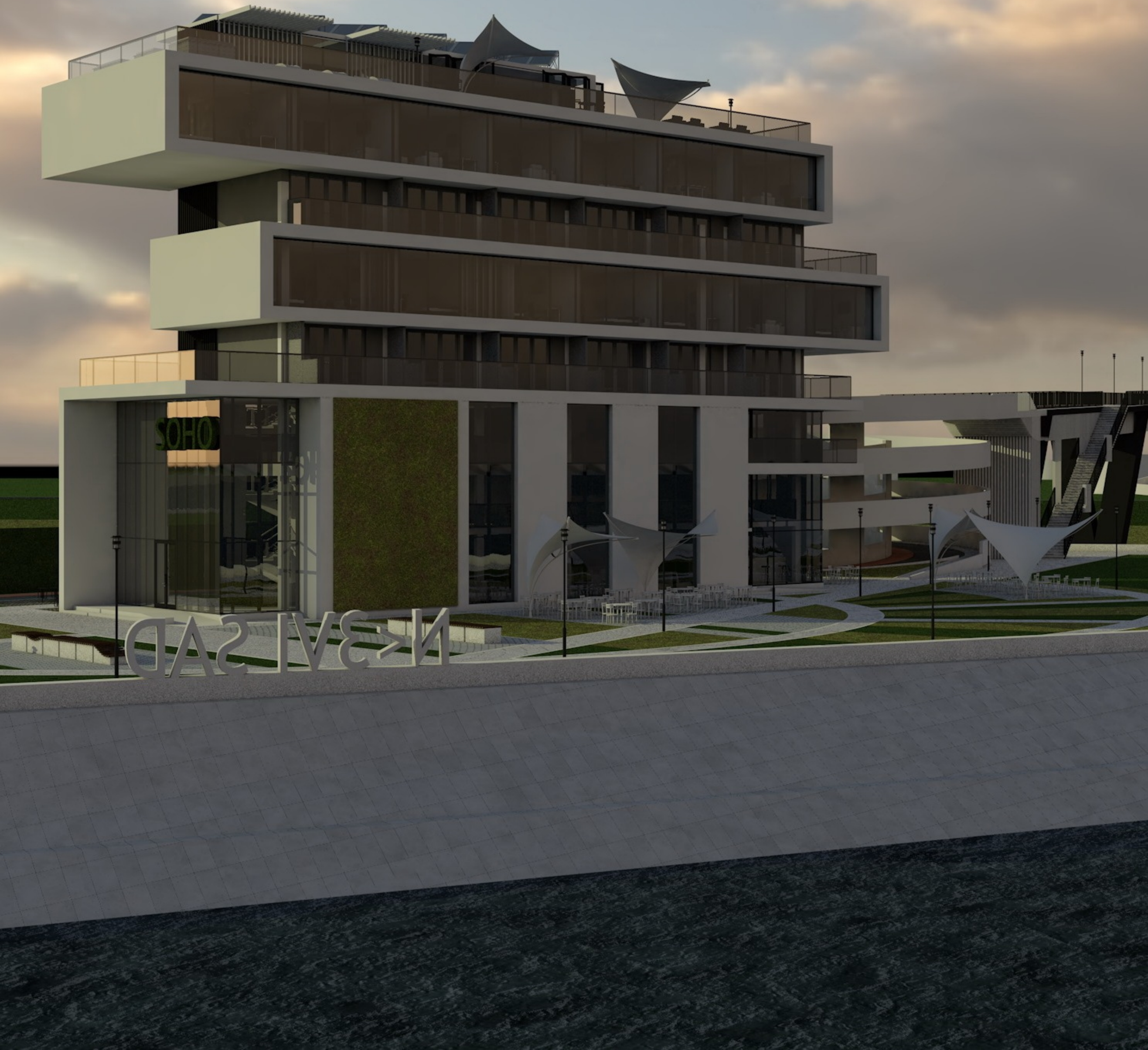
240586



240586



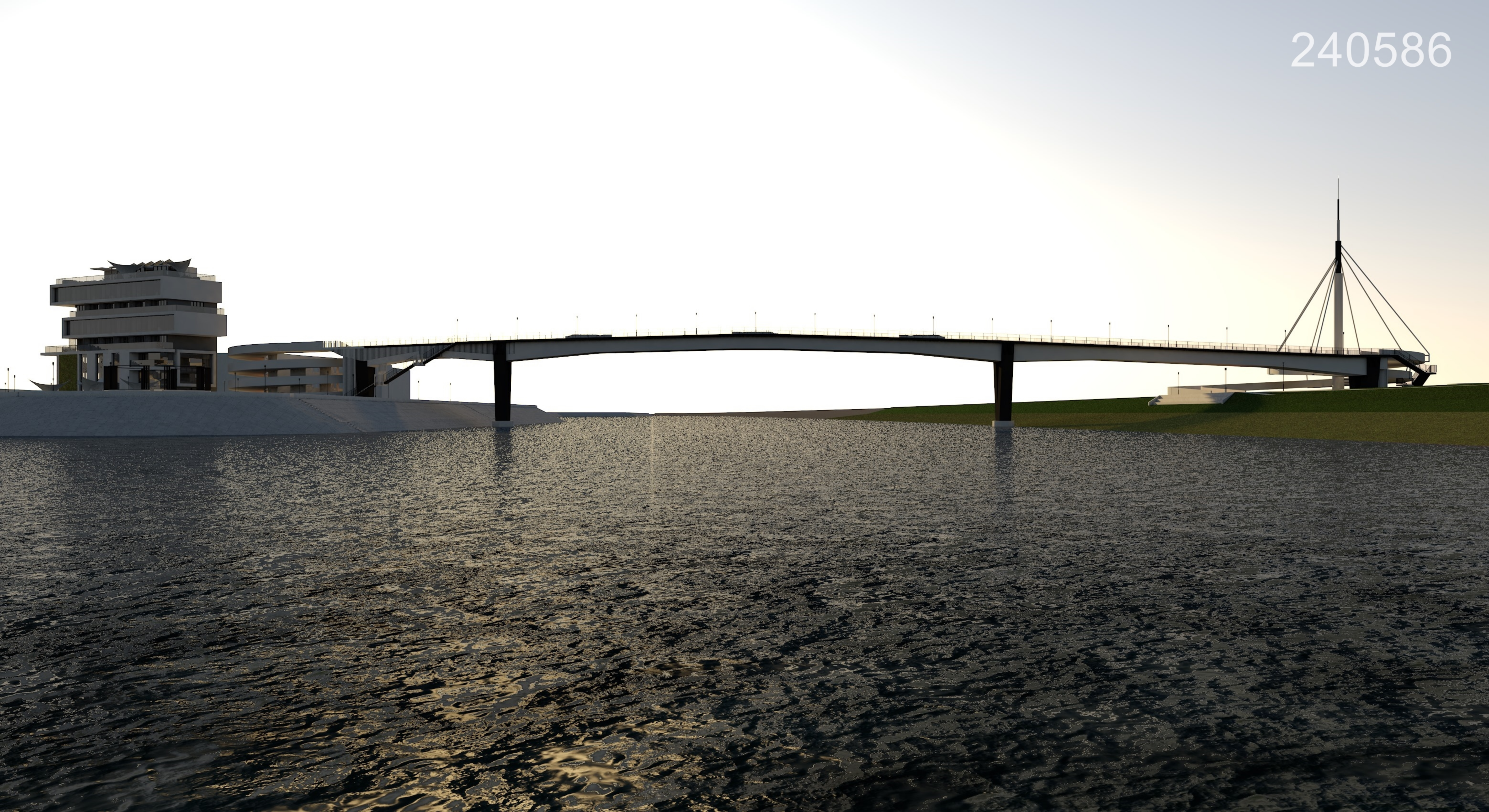
240586



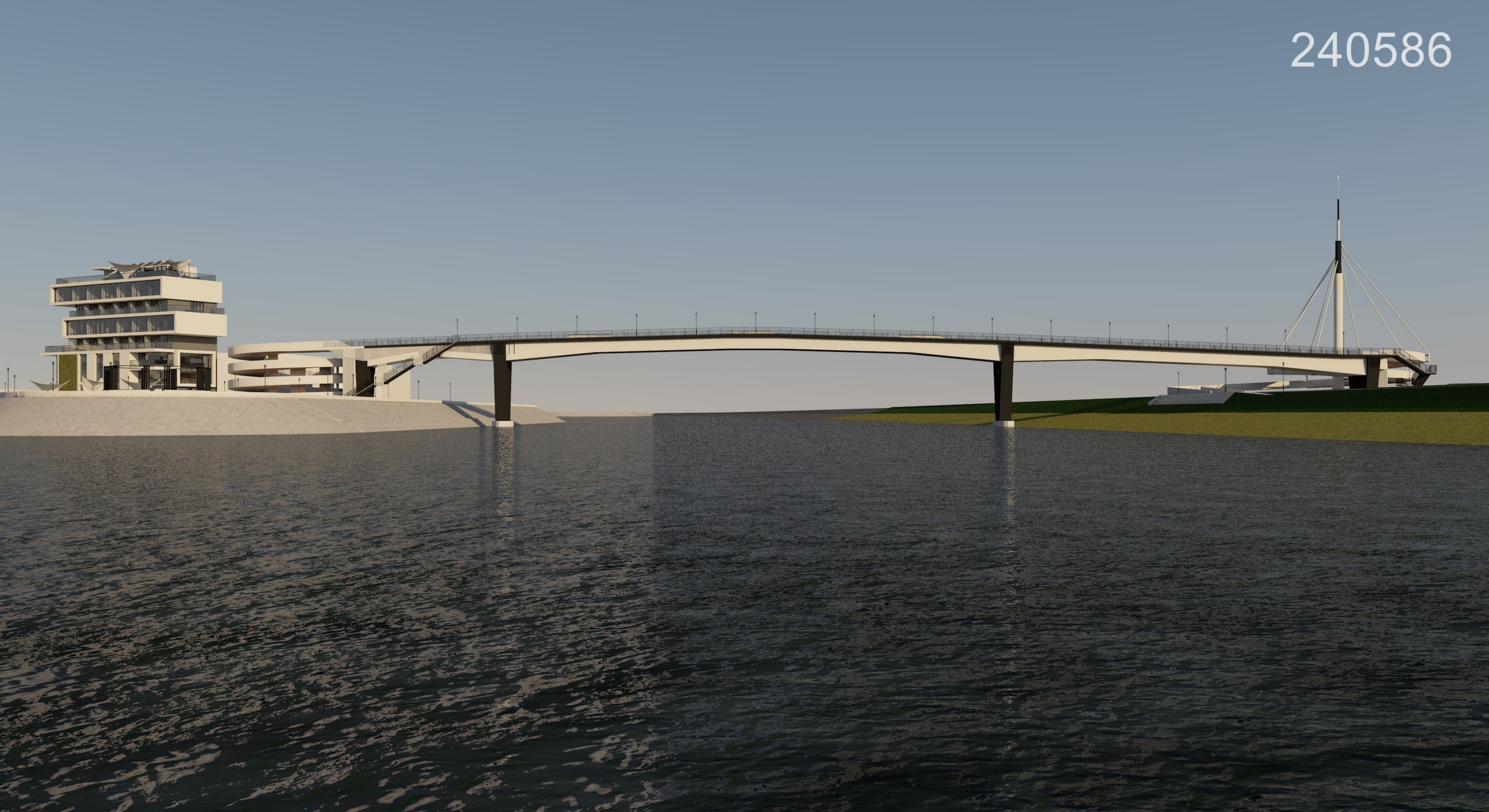
240586



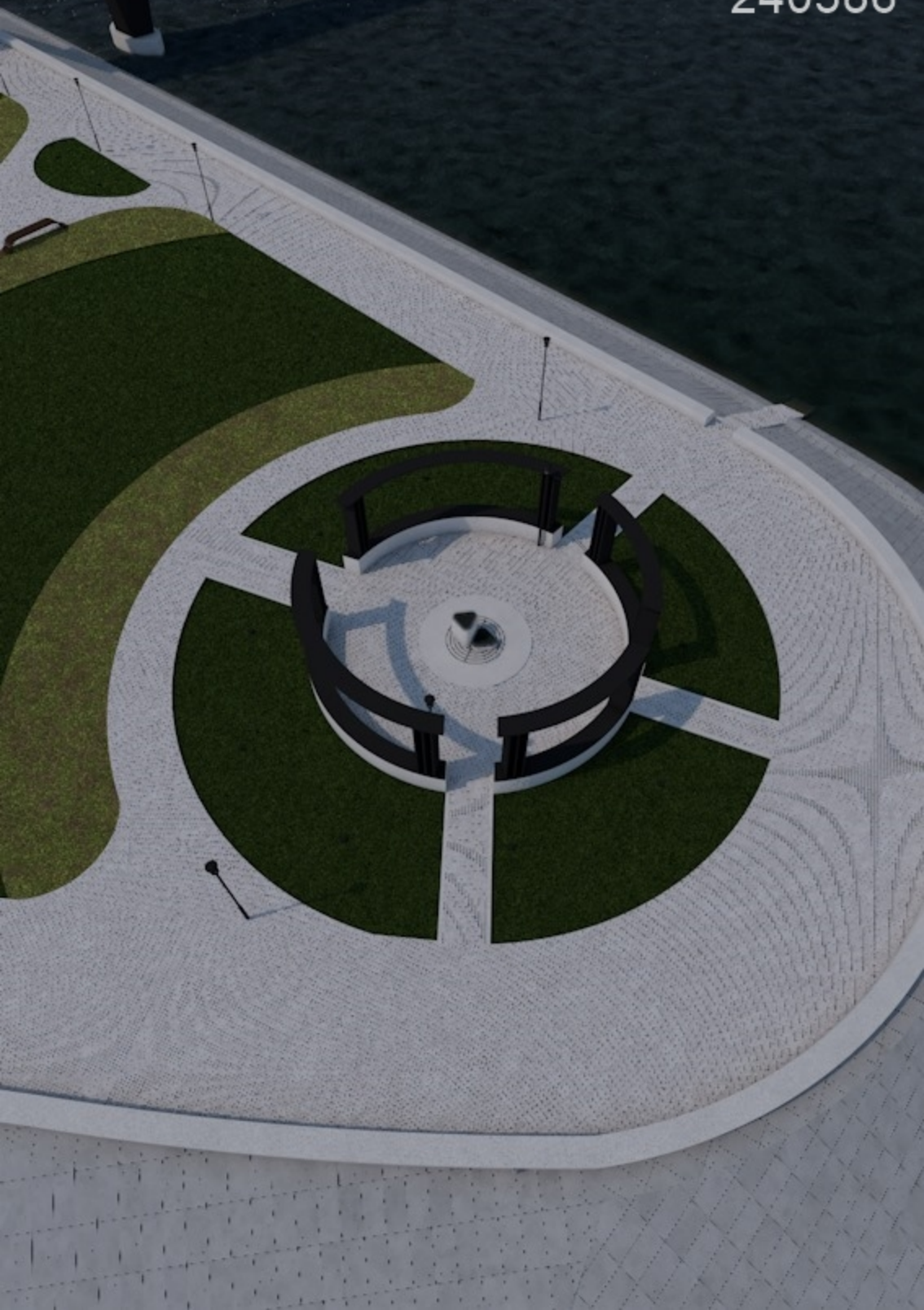
240586



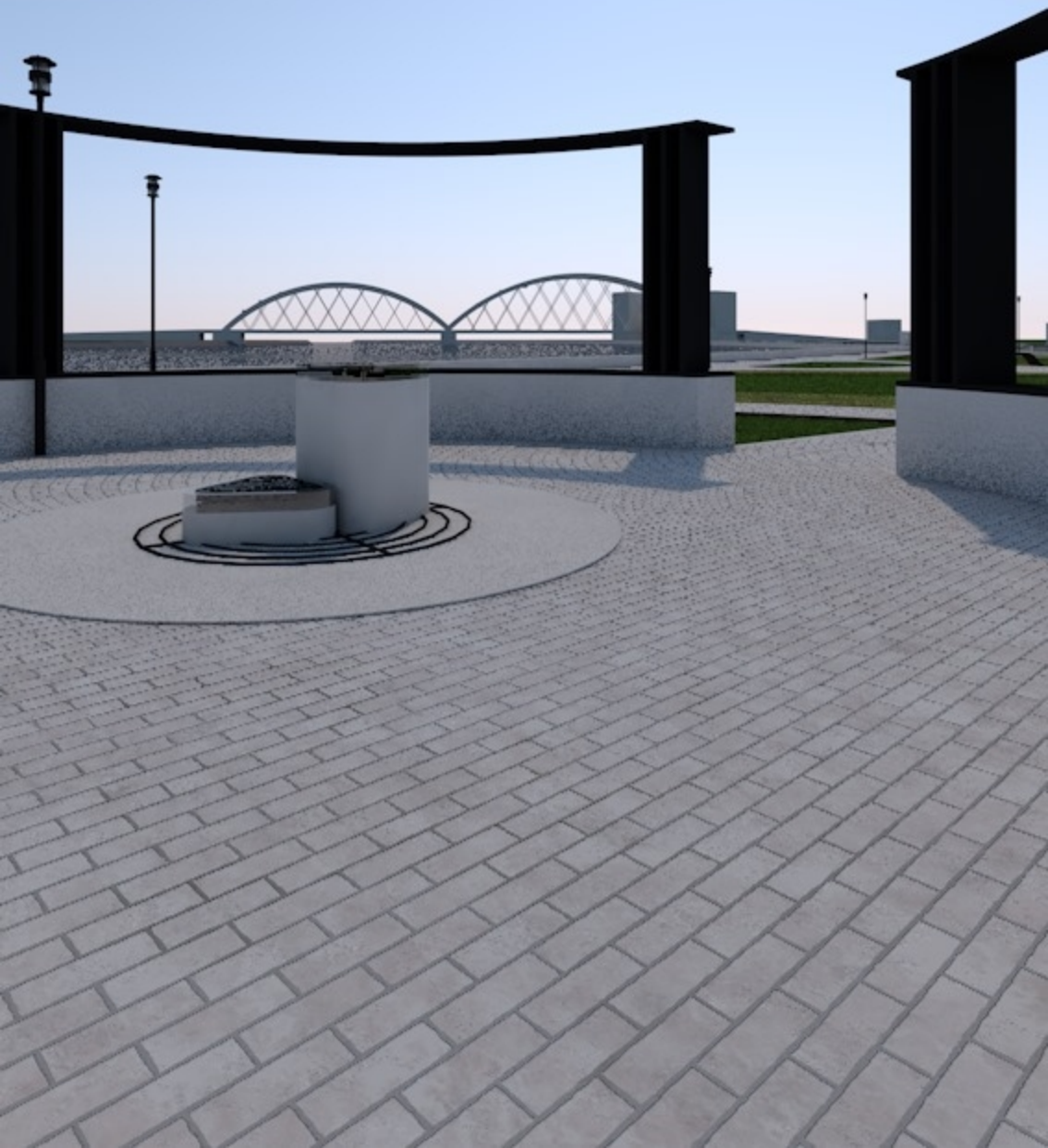
240586



240586



240586



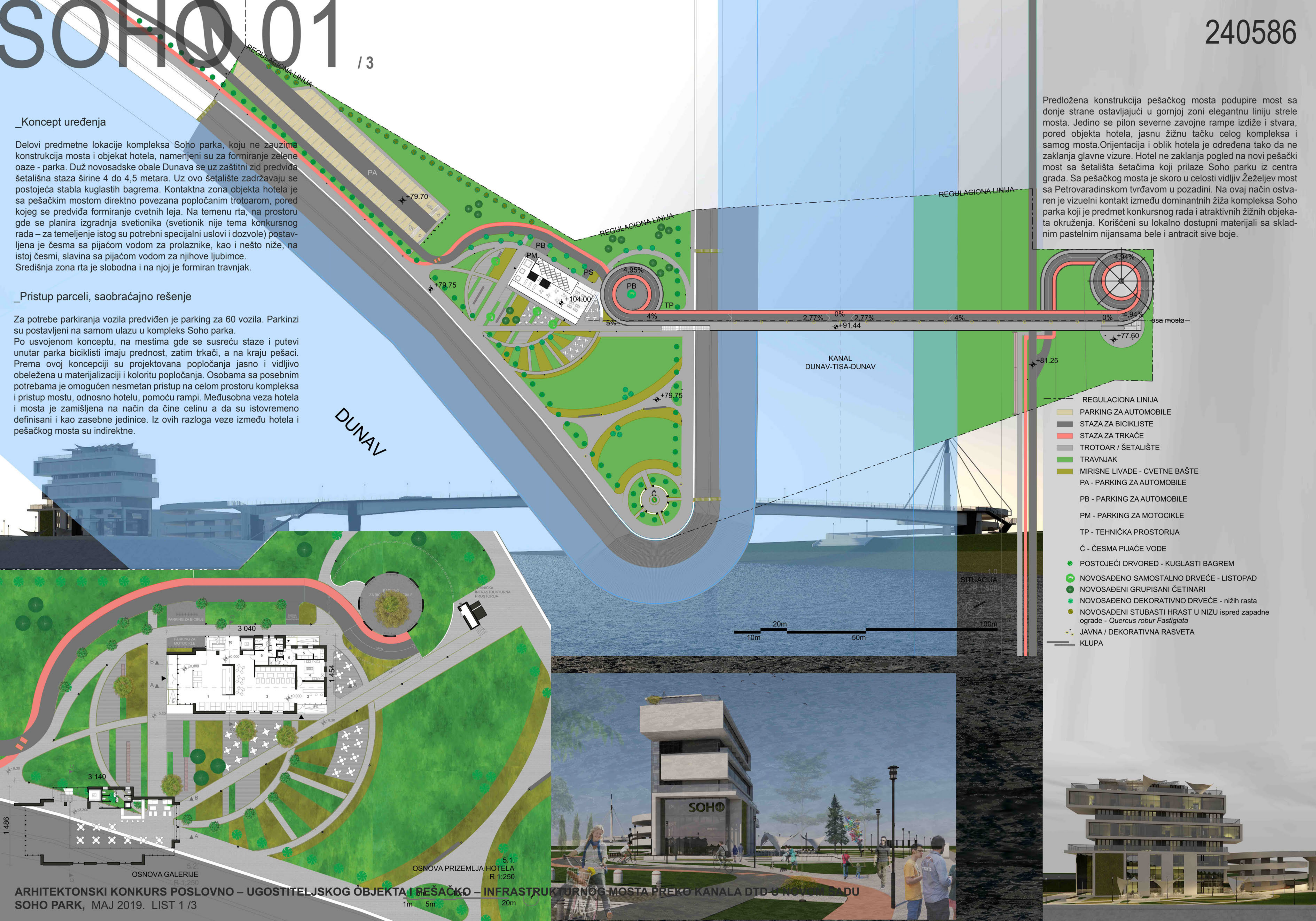
_Koncept uređenja

Delovi predmetne lokacije kompleksa Soho parka, koju ne zauzima konstrukcija mosta i objekat hotela, namenjeni su za formiranje zelene oaze - parka. Duž novosadske obale Dunava se uz zaštitni zid predviđa šetališna staza širine 4 do 4,5 metara. Uz ovo šetalište zadržavaju se postojeća stabla kuglastih bagrema. Kontaktna zona objekta hotela je sa pešačkim mostom direktno povezana popločanim trotoarom, pored kojeg se predviđa formiranje cvetnih leja. Na temenu rta, na prostoru gde se planira izgradnja svetionika (svetionik nije tema konkursnog rada – za temeljenje istog su potrebni specijalni uslovi i dozvole) postavljena je česma sa pijaćom vodom za prolaznike, kao i nešto niže, na istoj česmi, slavina sa pijaćom vodom za njihove ljubimce. Središnja zona rta je slobodna i na njoj je formiran travnjak.

_Pristup parceli, saobraćajno rešenje

Za potrebe parkiranja vozila predviđen je parking za 60 vozila. Parkinzi su postavljeni na samom ulazu u kompleks Soho parka. Po usvojenom konceptu, na mestima gde se susreću staze i putevi unutar parka biciklisti imaju prednost, zatim trkači, a na kraju pešaci. Prema ovoj koncepciji su projektovana popločanja jasno i vidljivo obeležena u materijalizaciji i koloritu popločanja. Osobama sa posebnim potrebama je omogućen nesmetan pristup na celom prostoru kompleksa i pristup mostu, odnosno hotelu, pomoću rampi. Međusobna veza hotela i mosta je zamišljena na način da čine celinu a da su istovremeno definisani i kao zasebne jedinice. Iz ovih razloga veze između hotela i pešačkog mosta su indirektno.

Predložena konstrukcija pešačkog mosta podupire most sa donje strane ostavljajući u gornjoj zoni elegantnu liniju strele mosta. Jedino se pilon severne zavojne rampe izdiže i stvara, pored objekta hotela, jasnu žižnu tačku celog kompleksa i samog mosta. Orijentacija i oblik hotela je određena tako da ne zaklanja glavne vizure. Hotel ne zaklanja pogled na novi pešački most sa šetališta šetačima koji prilaze Soho parku iz centra grada. Sa pešačkog mosta je skoro u celosti vidljiv Žeželjev most sa Petrovaradinskom tvrđavom u pozadini. Na ovaj način ostvaren je vizuelni kontakt između dominantnih žiža kompleksa Soho parka koji je predmet konkursnog rada i atraktivnih žižnih objekata okruženja. Korišćeni su lokalno dostupni materijali sa skladnim pastelnim nijansama bele i antracit sive boje.



REGULACIONA LINIJA

PARKING ZA AUTOMOBILE

STAZA ZA BICIKLISTE

STAZA ZA TRKAČE

TROTOAR / ŠETALIŠTE

TRAVNJAK

MIRISNE LIVADE - CVETNE BAŠTE

PA - PARKING ZA AUTOMOBILE

PB - PARKING ZA AUTOMOBILE

PM - PARKING ZA MOTOCIKLE

TP - TEHNIČKA PROSTORIJA

Č - ČESMA PIJAČE VODE

POSTOJEĆI DRVORED - KUGLASTI BAGREM

NOVOSAĐENO SAMOSTALNO DRVEĆE - LISTOPAD

NOVOSAĐENI GRUPISANI ČETINARI

NOVOSAĐENO DEKORATIVNO DRVEĆE - nižih rasta

NOVOSAĐENI STUBASTI HRAST U NIZU ispred zapadne ograde - *Quercus robur Fastigiata*

JAVNA / DEKORATIVNA RASVETA

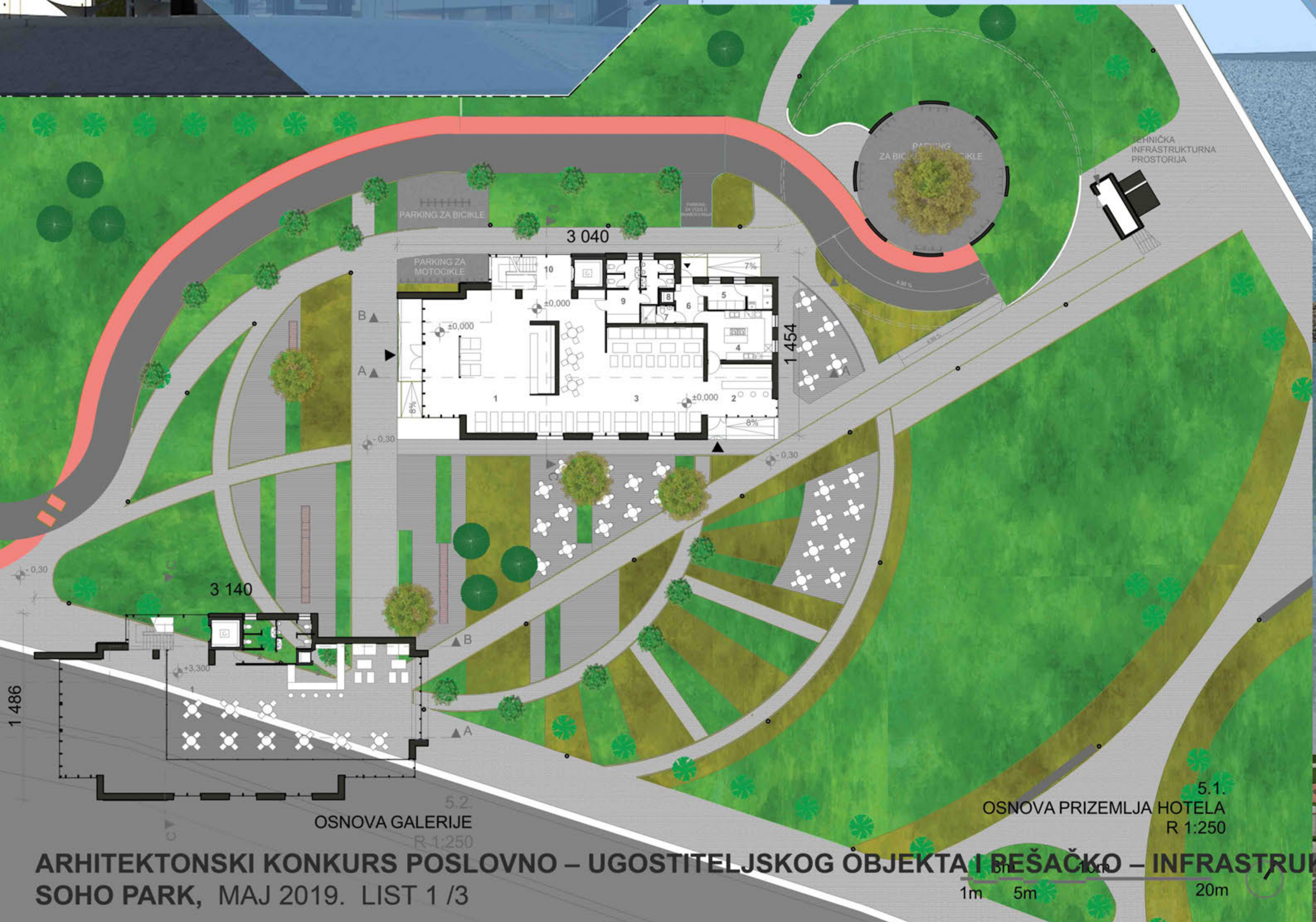
KLUPA

KANAL DUNAV-TISA-DUNAV

osa mosta

1:0 SITUACIJA

10m 20m 50m 100m

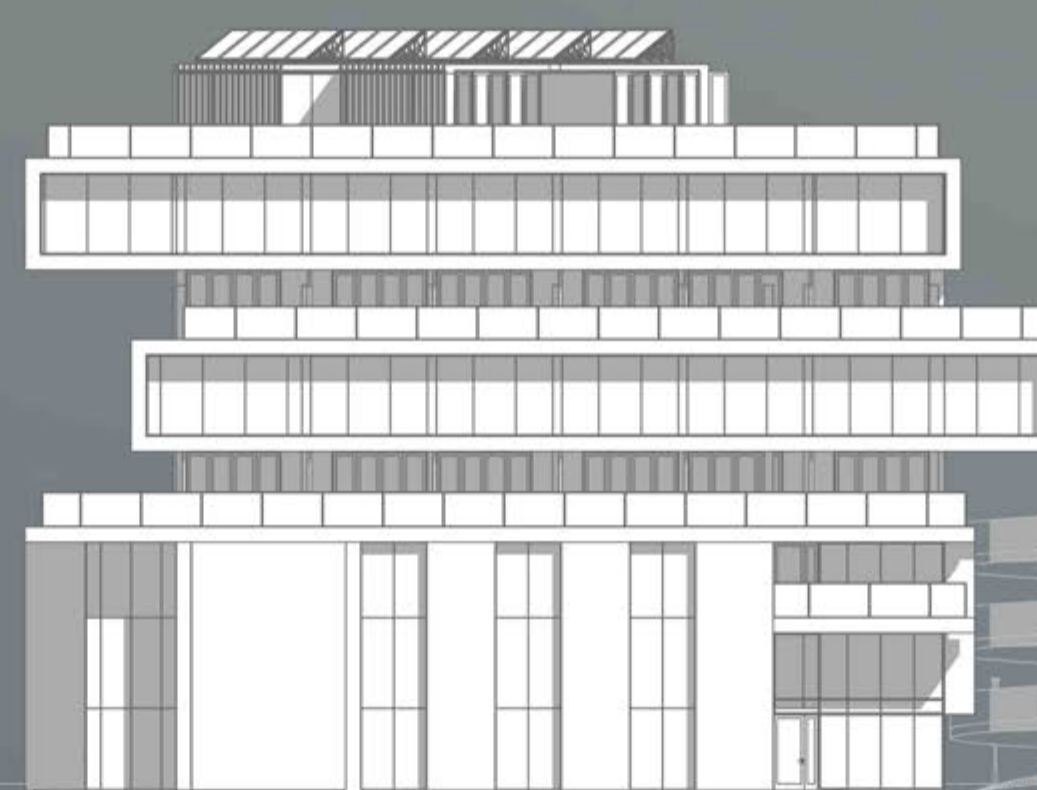


_ Arhitektonsko-urbanistički koncept hotela

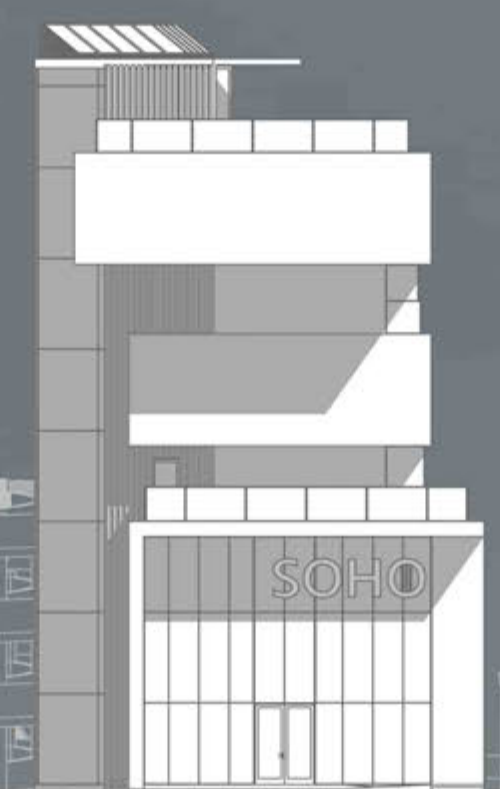
_Objekat hotela je formiran na manjoj površini od predloženog dozvoljenog prostora. Razlog je uspostavljanje racionalnog odnosa između potreba i izvodljivosti. Spratnost objekta obuhvata prizemlje, koje je izdignuto iznad terena 30 cm. Iznad dela prizemlja je formirana galerija, a hotel osim toga ima još četiri sprata. U prizemlju su smešteni sadržaji za potrebe funkcionisanja savremenog hotela sa ulaznim holom, recepcijom, restoranom, barom i kuhinjom, zatim pomoćnim prostorijama, kuhinjskom ostavom, toaletima. Iznad dela prizemlja je postavljena galerija koja predstavlja deo restorana. Nesmetano snabdevanje galerije iz kuhinjskog dela restorana i bara obezbeđeno je liftom za dostavljanje hrane i pića. Prizemni deo prostora oko ulaza u hotel sa severoistočne i jugoistočne strane se uzdiže kroz tri etaže sve do plafona drugog sprata. Stepenište i lift koji povezuju prizemlje, odnosno glavni deo foajea kod recepcije sa spratovima su postavljeni na severozapadnoj strani objekta. Na prvom spratu je smeštena konferencijska sala, ispred sale se nalazi foaje sa zastakljenim zidom i pogledom na grad i Žeželjev most. Na drugom, trećem, četvrtom i petom spratu su smešteni apartmani različitih veličina. Na nižim etažama su manji apartmani, a na petom spratu veći, projektovani u skladu sa atraktivnošću ove lokacije. Na ravnom krovu je formirana krovna bašta sa sezonskim barom i delom sa đakuzi kadama za goste hotela, koje se prema potrebi mogu koristiti i tokom zimskog perioda.



7.3.
SEVEROISTOČNI IZGLED HOTELA
R 1:250



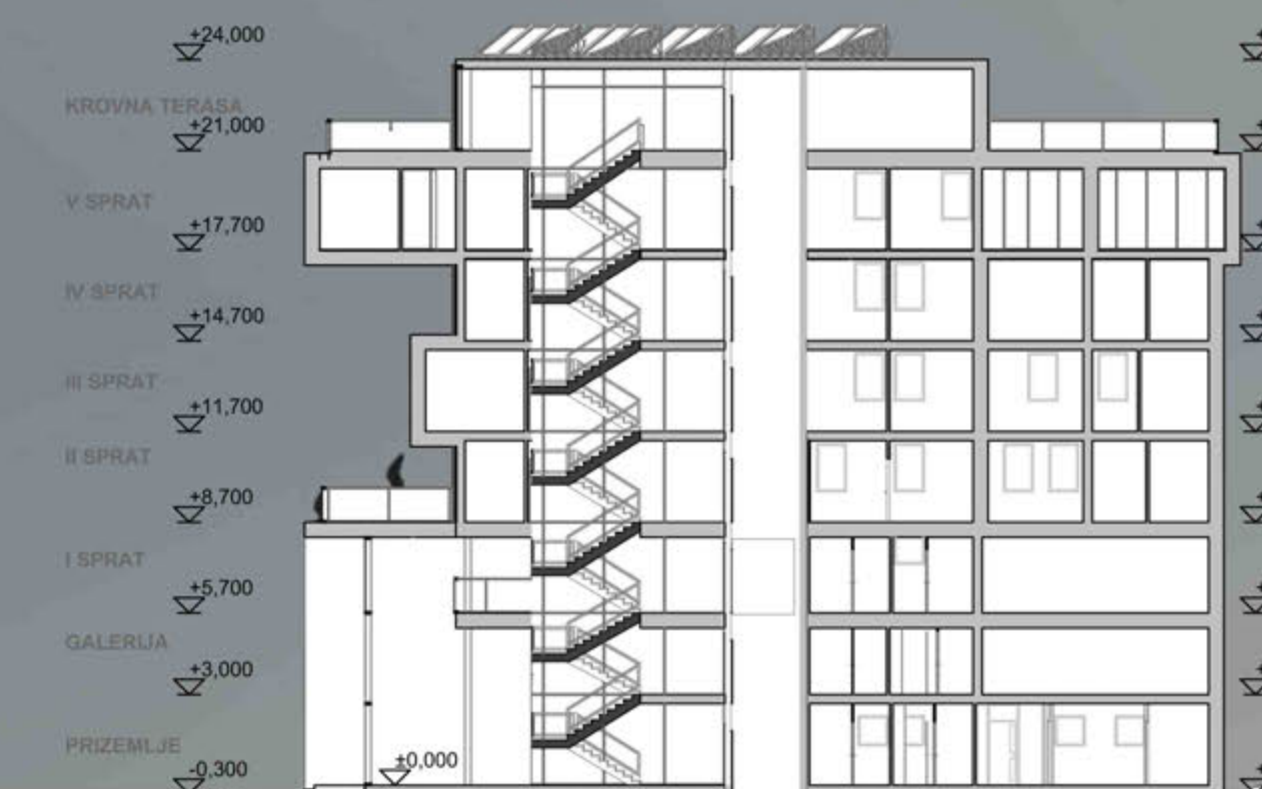
7.1.
JUGOISTOČNI IZGLED HOTELA
R 1:250



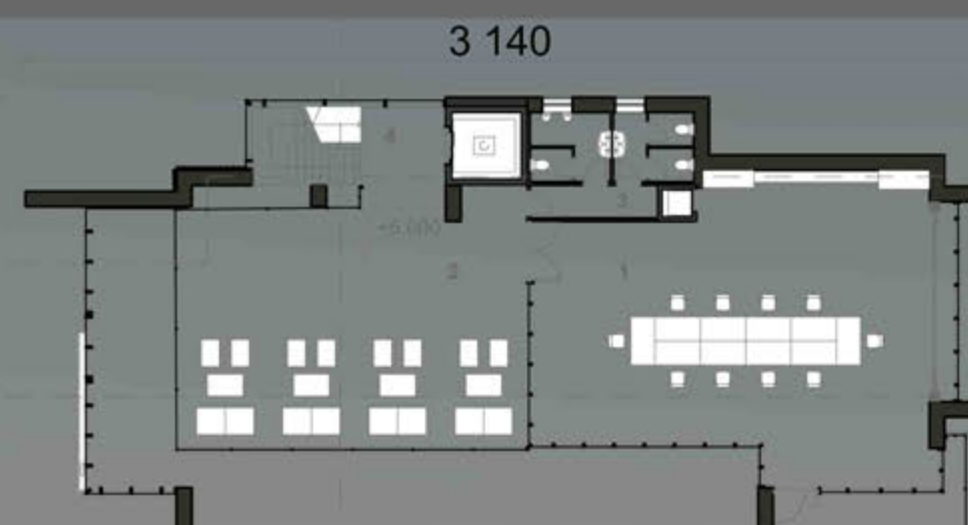
7.2.
JUGOZAPADNI IZGLED HOTELA
R 1:250



7.4.
SEVEROZAPADNI IZGLED HOTELA
R 1:250



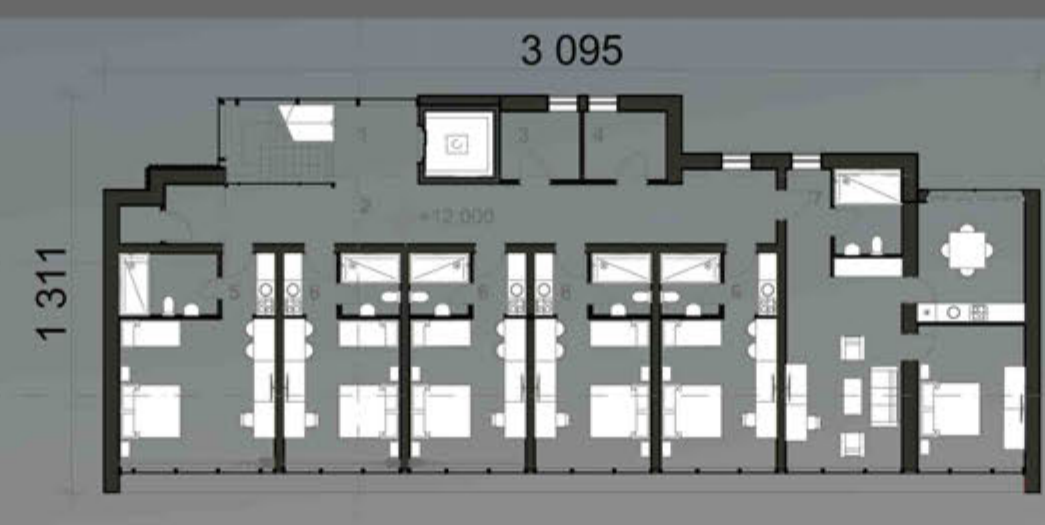
6.2.
PODUŽNI PRESEK HOTELA B-B
R 1:250



5.3.
OSNOVA I SPRATA
R 1:250



5.4.
OSNOVA II SPRATA
R 1:250



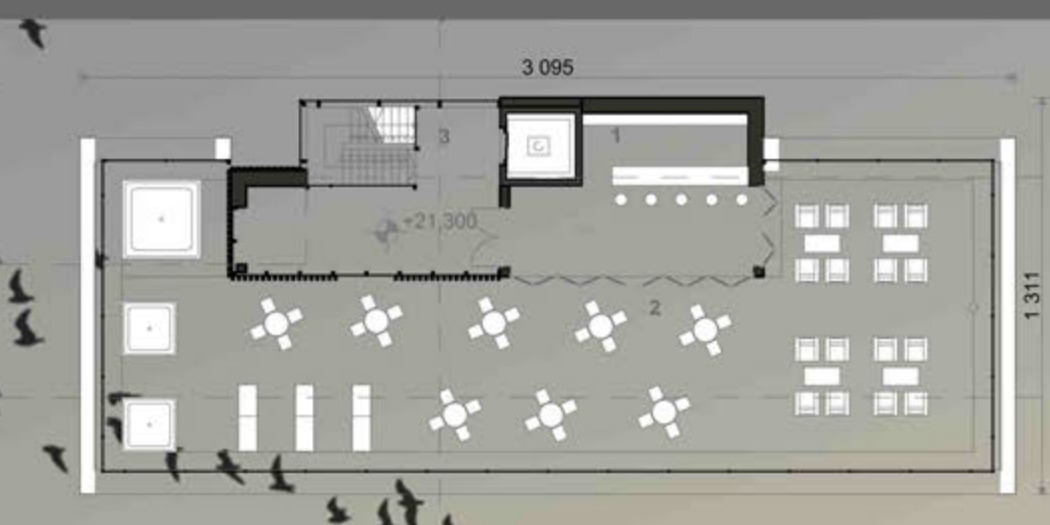
5.5.
OSNOVA III SPRATA
R 1:250



5.6.
OSNOVA IV SPRATA
R 1:250



5.7.
OSNOVA V SPRATA
R 1:250

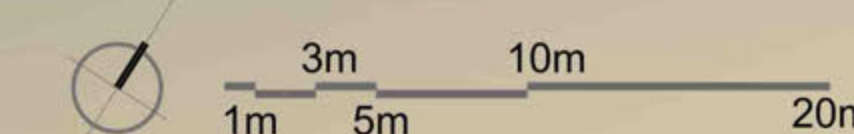


5.8.
OSNOVA KROVNE TERASE
R 1:250

_Materijalizacija

Osim armirano-betonske konstrukcije ostali puni zidovi objekta su izvedeni od pune opeke. Pregradni zidovi su prema potrebi od pune opeke, odnosno od gipsanih ploča. Spoljašnji zidovi su toplotno izolovani vatrootpornom kamenom vunom od najmanje 8 cm. Prozori su na prve tri etaže zidovi „zavese“ od aluminijuma, zastakljeni troslojnim staklom.

Na glavnom pročelju je kao produžetak horizontalnih travnatih leja planirano postavljanje zelenog zida na metalnoj podkonstrukciji sa zasađenim živim biljkama. Takođe je u holu hotela postavljen sistem zelenog zida visine tri etaže, koji je prekriven mahovinom. Po metalnoj konstrukciji koja se montira uz zid, sprovodi se sistem zalivanja, takav da do svake biljke dođe odgovarajuća količina vode. Ispod metalne konstrukcije se postavlja vodonepropusna tkanina koja izoluje zid od vlage. Pored dekorativne i vizuelno umirujuće funkcije, ovi zidovi poboljšavaju mikroklimu prostora, obogaćuju ga kiseonikom, snižavanju letnje temperature i do 5°C a omogućavaju i odgovarajuću vlažnost vazduha.



_Konstrukcija mosta

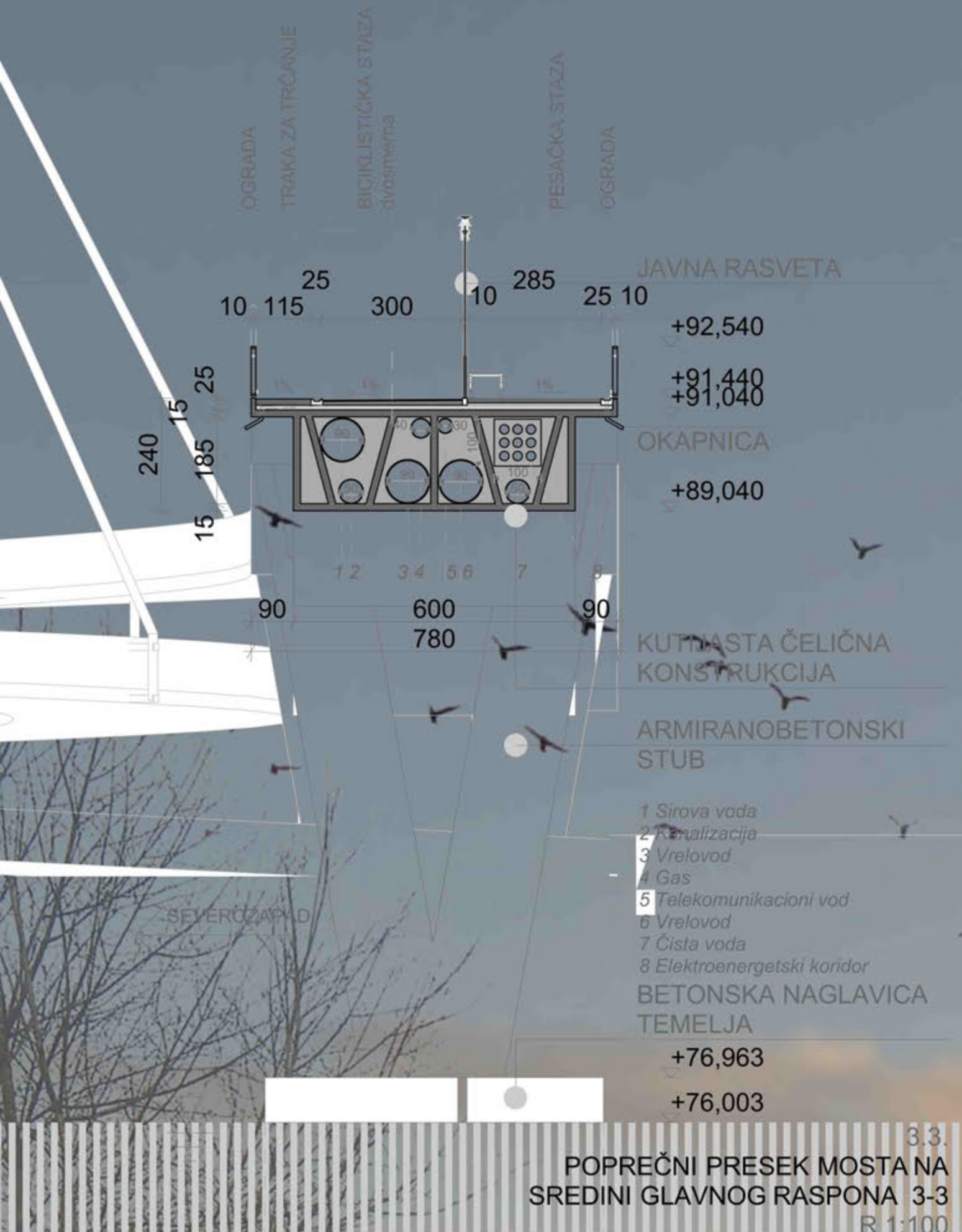
Most je pešačko-infrastrukturnog karaktera. Zbog racionalnosti izgradnje određena je najkraća moguća dužina mosta koja povezuje dve obale pod pravim uglom u odnosu na linije obala. Rastojanje između najdužeg raspona mosta između stubova iznad reke iznosi 84,55 metara, raspon između severnog oslonca i najbližeg oslonca koja je temeljena u reci je 61,75 metara, zatim je rastojanje između južnog oslonca koja se nalazi najbliže hotelu do sledećeg oslonca iznosi 23,06 metara. Visina poprečnog profila je promenljiva, na sredini centralnog raspona iznosi 240 centimetara, iznad karakterističnog oslonca je 330 cm. Ukupna širina mosta je 780 cm i u preseku sadrži dve konzole od po 90 cm simetrično postavljene sa obe strane. Most je konstruisan kao čelični gredni nosač koji se oslanja na betonske stubove. Telo mosta je sandučastog profila sa čeličnim poprečnim ukrutenjima. Za provlačenje predviđene infrastrukture, do ploče mosta je predviđeno izvođenje sandučastih vertikalnih elemenata, pored stubova, na oba kraja mosta.

_Urbani mobilijar na mostu

Površina mosta je podeljena na tri dela: središnja traka širine 3 metra obezbeđuje nesmetani prolaz biciklima u oba pravca; pešačka staza, širine 3,2 metra sa istočne strane omogućava kretanje pešaka; a traka za trčanje, širine 1,4 m sa zapadne strane mosta predviđena je za potrebe rekreativnog trčanja. Ovako se formira nesmetan prolaz svim korisnicima mosta, a trkači izbegavaju neprijatnosti sudara sa pešacima i biciklistima. Duž linije trotoara i biciklističke staze na mostu je postavljena javna rasveta. Pored nje predviđena je i dekorativna rasveta koja se postavlja u donjoj zoni ograde. Ovo osvetljenje osim dekorativne namene ima ulogu da jasno osvetljava trasu hodanja. Na mostu su postavljene tri dizajnirane klupe na površini pešačke staze uz liniju biciklističke staze, orjentisane prema ušću kanala DTD u Dunav.

_Materijalizacija

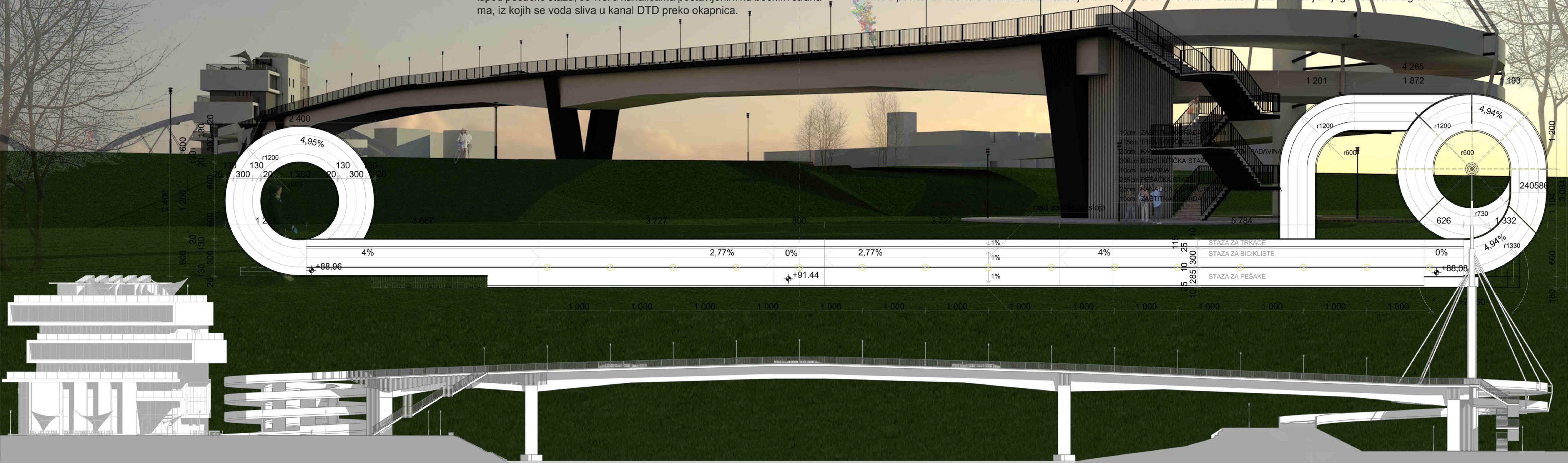
Završni sloj biciklističke staze je asfalt, takođe je i traka za trčanje obrađena asfaltom i presvučena gumom crvene boje. Pešačka staza je popločana betonskim pločama. Odvajanje atmosferskih padavina, ispod pešačke staze, se vrši u kanalicama postavljenim na bočnim stranama, iz kojih se voda sliva u kanal DTD preko okapnica.



_Zavojna rampa i stepenice

POPREČNI PRESEK MOSTA - PREKO PILONA 6-6

Nesmetan prilaz mostu je obezbeđen preko zavojne rampe čiji nagibi variraju ali ne prelaze 5%. Čiste visine između donje površine ploče rampe i biciklističke staze je najmanje 2,5 metra. Rampe su postavljene na zapadnim delovima parcele tako da pešacima ne ometaju slobodan prilaz mostu preko stepenica. Nosača konstrukcija južne zavojne rampe sastoji se od armiranobetonskih zidova koji su formirani kao isprekidano jezgro na koje se konzolno oslanja zavojna ploča. Rampa je sprovedena i pomerena u odnosu na osnovu mosta tako da se nesmetano mogu postaviti vertikalne infrastrukturne kutije za provlačenje potrebne instalacije. Predviđen teren i zona za postavljanje oslonaca mosta i rampe na susednoj severnoj obali ograničena je na prostor izvan nasipa. Zbog toga, odabrana je konstrukcija koja zadovoljava zadate kriterijume. Struktura rampe je zamišljena u vidu olakšane konstrukcije, koja je duž spoljašnje ivice prikačena čeličnim kablovima na noseći pylon. Pylon je izveden od čelika, koji je radi postizanja dovoljne mase popunjen betonom. Ova forma tzv. „skeleta zatvorenog kišobrana“ postaje nova žiža novoformiranog urbanizovanog kompleksa Soho parka. Pylon zavojne rampe zbog svog oblika i visine može poslužiti i kao telekomunikacioni toranj ili slično, iako će eventualni dodatni delovi umanjiti njegov estetski izgled.



4.1. PODUŽNI IZGLED MOSTA R 1:250